

Celoroční pojištění MultiTrip Pro Vás, kdo cestujete častěji

Předsmluvní informace, pojistné podmínky



Mějte svou cestovní
pojistku v mobilu!

Co v tomto materiálu najdete

Děkujeme, že jste se při výběru svého pojištění rozhodl/a právě pro nás. Věříme, že Vás přesvědčíme o správnosti Vaší volby.

Tabulka limitů pojistného plnění 3

Dřív než si koupíte pojištění 4

Co je cestovní pojištění MultiTrip 4

Na co se pojištění nevztahuje 4

Kolik pojištění stojí a jak dlouho trvá 4

Jak cestovní pojištění zaniká 4

Kde a jak si můžete stěžovat 4

Kdo jsme a co děláme 4

Čím se řídíme 5

Nezapomeňte před cestou 5

Pohlíďte si během cesty 5

Využijte naši asistenční službu 5

Co byste měli dělat při škodě 6

Uspadněte si nahlášení škodní události 6

Na co se nás nejčastěji ptáte 7

Jaké pojmy používáme 8

Co obsahují jednotlivé druhy pojištění 9

A. Léčebné výlohy 9

B. Asistenční služby 9

C. Opatrovník 10

D. Úraz 10

E. Osobní věci 10

F. Zpoždění zavazadel 11

G. Odpovědnost za škodu 11

H. Odjezd 12

I. Storno 12

J. Narušení cesty 13

K. Cesty autem 14

L. Zimní sporty 14

M. Rizikové sporty 14

N. Bezpečnostní rizika 14

Jaká jsou obecná pravidla pojištění 15

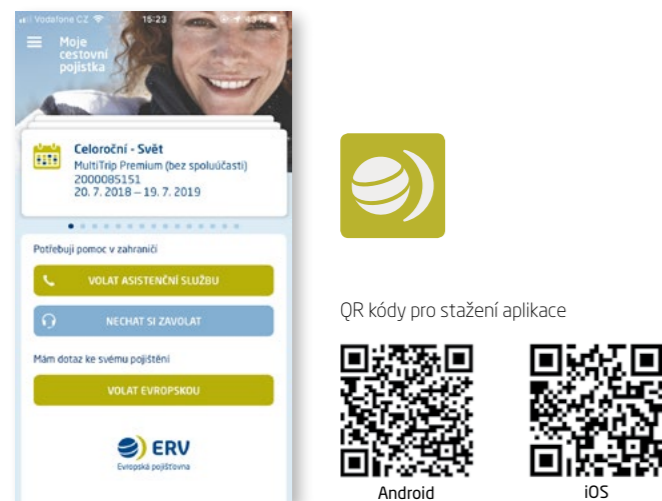
Jaké sporty pojišťujeme 17

Na co se pojištění nevztahuje 18

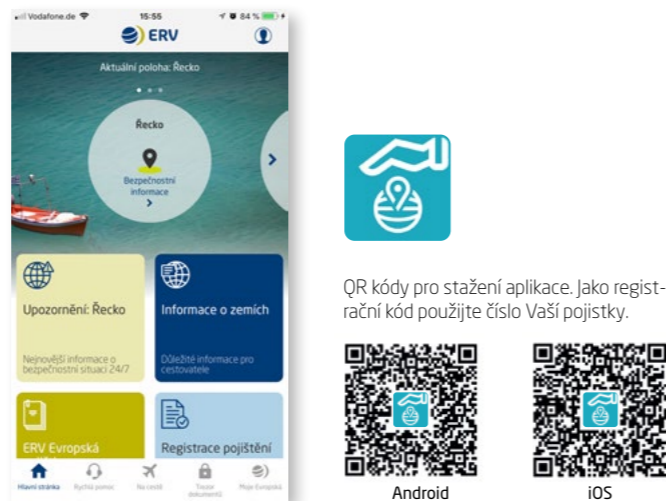
Jak zpracováváme osobní údaje 18

Mobilní aplikace pro snadnější cestování

Moje Evropská - Vaše cestovní pojistka v mobilu



ERV travel & care - servis pro bezpečné cestování



Mějte kompletní informace o svém cestovním pojištění vždy při ruce! Stáhněte si zdarma naši mobilní aplikaci **Moje Evropská** a už s sebou nebudete muset vozit žádné zbytečné papíry. V mobilu budete mít **rychlý kontakt** na asistenční službu, **informace o svém pojištění**, užitečný **trezor dokumentů** a praktické **radly na cestu**.

Druhá mobilní aplikace **ERV travel & care** Vám poskytne informace především o **bezpečnostní situaci a zdravotnictví** v kterékoli zemi světa. Navíc Vám pošle okamžitě **upozornění**, pokud se v navštívené oblasti stane něco zásadního. Navede Vás k prověřeným **nemocnicím či lékárnám**, poskytne důležitá **telefonní čísla**.

Celoroční pojištění MultiTrip - tabulka limitů pojistného plnění

| Co Vám uhradíme (limity v Kč) | Varianta | Comfort | | Premium | |
|-------------------------------|---|----------------------|----------------------|----------------------|----------------------|
| | | Evropa | Celý svět | Evropa | Celý svět |
| A Léčebné výlohy | 1 Léčebné výlohy vč. COVID-19 | 3 000 000 | 6 000 000 | 6 000 000 | 12 000 000 |
| | 2 Zubní ošetření | 25 000 | 30 000 | 35 000 | 40 000 |
| | 3 Fyzioterapie | 60 000 | 60 000 | 120 000 | 120 000 |
| | 4 Náhrada za pobyt v nemocnici | | | 10 000 ³⁾ | 20 000 ³⁾ |
| B Asistenční služby | 1 Aktivní asistence | neomezeně | neomezeně | neomezeně | neomezeně |
| | 2 Převoz, přeložení a repatriace | 1 000 000 | 2 000 000 | 2 000 000 | 4 000 000 |
| | 3 Převoz tělesných ostatků | 1 000 000 | 1 000 000 | 1 000 000 | 2 000 000 |
| | 4 Náklady na pohřeb | 100 000 | 100 000 | 100 000 | 200 000 |
| C Opatrovník | 1 Doprovázející, přivolaný | 60 000 | 120 000 | 120 000 | 240 000 |
| D Úraz | 1 Trvalé následky úrazu | 200 000 | 400 000 | 400 000 | 800 000 |
| | 2 Úmrtí následkem úrazu | 100 000 | 200 000 | 200 000 | 400 000 |
| E Osobní věci | 1 Škoda na osobních věcech | 15 000 | 30 000 | 30 000 | 60 000 |
| | 2 Cestovní doklady | 5 000 | 10 000 | 10 000 | 20 000 |
| | 3 Věci zaměstnavatele | | | ✓ | ✓ |
| F Zpoždění zavazadel | 1 Nákup věcí při zpoždění zavazadel | | | 10 000 ²⁾ | 20 000 ²⁾ |
| G Odpovědnost za škodu | 1 Škoda na zdraví | 2 000 000 | 4 000 000 | 6 000 000 | 12 000 000 |
| | 2 Škoda na majetku | 1 000 000 | 2 000 000 | 3 000 000 | 6 000 000 |
| | 3 Právní zastoupení | 100 000 | 200 000 | 200 000 | 400 000 |
| H Odjezd | 1 Zmeškání | | | 5 000 | 10 000 |
| | 2 Zpoždění | | | 5 000 ³⁾ | 10 000 ³⁾ |
| I Storno | 1 Stornopoplatky vč. COVID-19 | 10 000 ⁴⁾ | 15 000 ⁴⁾ | 20 000 ⁴⁾ | 30 000 ⁴⁾ |
| J Narušení cesty | 1 Zkrácení | | | 10 000 | 20 000 |
| | 2 Přerušení | | | 25 000 | 50 000 |
| | 3 Nevyužitá dovolená | | | 10 000 ³⁾ | 20 000 ³⁾ |
| K Cesty autem | 1 Náklady na odtah | | | 10 000 | 10 000 |
| | 2 Náhradní doprava a ubytování | | | 20 000 | 20 000 |
| | 3 Spoluúčast při nehodě pronajatého vozidla | | | 5 000 | 5 000 |
| N Bezpečnostní rizika | 1 Únos dopravního prostředku | | | 25 000 ⁵⁾ | 50 000 ⁵⁾ |

| Kolik to bude stát na rok (ceny v Kč) | Věk | Comfort | | Premium | |
|---------------------------------------|------------------------------|---------|-------|---------|-------|
| | | 0-69 | 70+ | 0-69 | 70+ |
| Osoba | se spoluúčastí ⁶⁾ | 2 480 | 3 980 | 3 180 | 5 280 |
| | bez spoluúčasti | 2 790 | 4 490 | 3 590 | 5 890 |
| Partneři | se spoluúčastí ⁶⁾ | 3 180 | 6 180 | 4 280 | 7 980 |
| | bez spoluúčasti | 3 590 | 6 990 | 4 790 | 8 990 |
| Rodina | se spoluúčastí ⁶⁾ | 3 980 | | 4 880 | |
| | bez spoluúčasti | 4 490 | | 5 490 | |

| Možnosti rozšíření | | | | | |
|--------------------|-----------------|---|--------------------|-----|-----|
| J | ERV COVID | 4 | Znemožnění návratu | lze | lze |
| L | Zimní sporty | | | lze | lze |
| M | Rizikové sporty | | | lze | lze |

| Co Vám uhradíme a kolik to bude stát na rok (limity a ceny v Kč) | | | Cena na osobu | | |
|--|----------------------------|---|---------------------------------|----------------------|-------|
| J | ERV COVID (Narušení cesty) | 4 | Znemožnění návratu - ubytování | 15 000 ⁸⁾ | 490 |
| | | | Znemožnění návratu - doprava | 15 000 ⁸⁾ | |
| L | Zimní sporty | 1 | Škoda na zimním vybavení | 10 000 | 490 |
| | | 2 | Nájem náhradního vybavení | 5 000 ⁷⁾ | |
| | | 3 | Prodloužení pobytu kvůli lavině | 20 000 ³⁾ | |
| | | 4 | Nevyužitá zimní dovolená | 10 000 ³⁾ | |
| M | Rizikové sporty | 1 | Škoda na sportovním vybavení | 30 000 | 2 490 |

Osoba: 1 osoba bez omezení věku

Partneři: 2 osoby 18+ (manžel/manželka, druh/družka, registrovaní partneři)

Rodina: 1-2 osoby 18-69 let se svými 1-3 dětmi 0-17 let

Evropa znamená evropské země, státy na pobřeží Středozemního moře a Kanárské ostrovy. Nezahrnuje však Rusko, Bělorusko, Ukrajinu, Moldavsko a kavkazské země.

Vysvětlivky:

- 1) 2 000 Kč za den
- 2) 10 000 Kč za každých 12 hodin
- 3) 1 000 Kč za každých 6 hodin
- 4) spoluúčast 20 %, při hospitalizaci 10 %
- 5) 10 000 Kč za každých 24 hodin
- 6) spoluúčast 1 500 Kč na každé vyplacené škodě
- 7) 1 000 Kč za den
- 8) spoluúčast 20 %

Tabulka s limity pojistného plnění je nedílnou součástí pojistných podmínek.

Dřív než si koupíte pojištění (předmluvní informace)

Před sjednáním pojištění se vždy zamyslete nad charakterem své cesty a všemi aktivitami, kterým se plánujete věnovat. Ujistěte se, že Vámi vybraná produktová varianta a její rozšíření tyto činnosti obsahuje.

Když sjednáváte pojištění pro někoho jiného než své nejbližší příbuzné, vyžádejte si jeho souhlas a seznamte ho s pojistnými podmínkami.

Co je cestovní pojištění MultiTrip

Cestovní pojištění MultiTrip Vám poskytne ochranu při opakovaných cestách z České republiky do zahraničí po dobu jednoho roku. Jedna Vaše cesta smí trvat až 45 dní. Pojištění si můžete sjednat v tarifech pro jednu osobu, partnery nebo rodinu. Pro určení rozsahu pojistné ochrany v rámci rodiny je stanoven zvláštní termín „nejbližší příbuzní“, jehož definici najdete ve výkladu pojmů.

Vztahuje se na nahodilé situace spojené s cestováním (nikdy však na obavy z cestování) a výskytem onemocnění COVID-19, které jsou blíže popsány v pojistných podmínkách a nastaly v době trvání pojištění, a to jak před nastoupením na cestu, tak i v jejím průběhu.

MultiTrip si můžete sjednat v několika variantách lišících se úrovní pojistné ochrany. Rozsah základního pojištění i možnosti jeho rozšíření (např. ERV COVID) jsou u každé varianty rozdílné a jsou vždy barevně vyznačeny v tabulce limitů pojistného plnění. Každá varianta obsahuje minimálně pojištění léčebných výloh včetně onemocnění COVID-19, asistenční služby, pojištění úrazu, osobních věcí, odpovědnosti, právní ochrany a zrušení cesty v souvislosti s COVID-19.

Pojištění storna je určeno pro případ, že budete muset letenku, ubytování nebo zájezd náhle zrušit.

Pojištění storna obsahuje zrušení cesty z vážných zdravotních důvodů cestujících a z důvodu onemocnění cestujícího COVID-19.

Pokud dojde ke zrušení cesty do země, jejíž bezpečnostní, zdravotní, politické či klimatické situace může vyvolávat obavy z cestování, může být pojistné plnění sníženo o polovinu.

V tabulce limitů pojistného plnění také naleznete, kdy a v jaké výši se podílíte na každé vyplacené škodě (spoluúčast). U pojištění zrušení cesty (stornopoplatků) je spoluúčast vždy.

Na co se pojištění nevztahuje (výluky)

Pojištění se nevztahuje na události, které způsobíte úmyslně, které jsou v rozporu se zákonem, a také na události výslovně uvedené ve výlukách.

Seznam výluk z pojištění naleznete na straně 18 pojistných podmínek pod názvem „Na co se pojištění nevztahuje“ a dále u podrobného popisu každého druhu pojištění. Všechny výluky jsou barevně odlišeny. Seznamte se s nimi prosím ještě před uzavřením pojistné smlouvy.

Věnujte pozornost také svým povinnostem popsáním v pojistných podmínkách. Díky jejich dodržování budete moci pojištění využít naplno a my nebude muset krátit či odmítat Vaše pojistné plnění.

Kolik pojištění stojí a jak dlouho trvá

Cenu pojištění stanovujeme na celou dobu trvání pojištění (jednorázové pojistné). Její výše závisí na rozsahu a délce zvoleného pojištění, zeměpisné oblasti, účelu cesty a počtu i věku osob. Cena je uvedena v pojistné smlouvě a platí se jednorázově. Pojistná smlouva je uzavřena zaplacením pojistného, které musí být uhrazeno před nastoupením cesty. Jednorázové pojistné náleží pojistiteli vždy celé.

Pojistné nepodléhá dani z přidané hodnoty a pojistné plnění nepodléhá dani z příjmu.

Pojištění jednotlivé cesty začíná a končí okamžikem překročení hranice České republiky.

Pojištění přestává platit, setrváte-li déle než 14 dní v oblasti, kterou jsme během Vašeho pobytu označili za válečnou nebo MZV ČR do ní nedoporučilo cestovat.

Pojištění storna vzniká zaplacením pojistného a cestovní služby a trvá do chvíle, kdy službu začnete čerpat, nebo kdy překročíte hranice vlasti. Vztahuje se pouze na události, k nimž došlo v průběhu pojistného období.

Jak se pojištění váže na jiné produkty

Pojištění nabízíme za stejných podmínek samostatně nebo jako doplněk k jinému produktu či službě (zájezd, letenka, jízdní kolo apod.). Produkt či službu si ale vždy můžete koupit i bez pojištění.

Jak cestovní pojištění zaniká

Pojištění obvykle končí uplynutím doby, na kterou bylo sjednáno.

Ukončit pojištění jde i dalšími způsoby:

- Dohodou mezi Vámi a námi.
- Odstoupením od smlouvy, pokud Vy nebo my uvedeme nepravdivé informace.
- Odstoupením od smlouvy do 14 dní od sjednání pojištění na dálku, pokud je pojištění na dobu delší než jeden měsíc.
- Výpovědí zaslano do 2 měsíců od sjednání. Pojištění ukončíme do 8 dní od přijetí výpovědi.
- Výpovědí zaslano do 3 měsíců od oznámení pojistné události. Pojištění ukončíme do 30 dní od přijetí výpovědi.
- Výpovědí, kterou zašlete do 2 měsíců od zjištění, že jsme porušili zásady rovného zacházení. Pojištění ukončíme do 8 dní od přijetí výpovědi.

Kde a jak si můžete stěžovat

Svou stížnost nám sdělte způsobem, který Vám nejvíce vyhovuje:

- E-mailem na [klient@ERVpojistovna.cz](mailto: klient@ERVpojistovna.cz).
- Přes www.ERVpojistovna.cz.
- Dopisem na adresu ERV Evropská pojišťovna, a. s., Křižíkova 237/36a, 186 00 Praha 8, Česká republika.
- Telefonicky na +420 221 860 860.

Se stížností se můžete obrátit také na Českou národní banku, Na Příkopě 28, 115 03 Praha 1, Česká republika, tel.: +420 224 411 111.

Pro mimosoudní řešení spotřebitelských sporů můžete kontaktovat:

- Kancelář ombudsmana České asociace pojišťoven z.ú., Elišky Krásnohorské 135/7, 110 00 Praha 1, tel.: +420 602 273 096, www.ombudsman.cz,
- Českou obchodní inspekci, Štěpánská 567/15, 120 00 Praha 2, tel.: +420 296 366 360, www.coi.cz.

Kdo jsme a co děláme

Jsme pojišťovna, ale cestovní. Máme to jinak, protože cestováním žijeme. Už více než 100 let.

Zabýváme se pojišťovací činností v neživotním pojištění. Jak nám to jde, zjistíte na www.ERVpojistovna.cz/cs/povinne-informace.

Najdete nás na adrese ERV Evropská pojišťovna, a. s., Křižíkova 237/36a, 186 00 Praha 8, Česká republika. Naše IČ je 492 40 196 a jsme zapsáni v obchodním rejstříku Městského soudu v Praze, oddíl B, vložka 1969.

Náš web naleznete na www.ERVpojistovna.cz, zavolat nám můžete na +420 221 860 860 a e-mail nám kdykoli pošlete na klient@ERVpojistovna.cz.

Ať už si vyberete jakoukoli formu komunikace, budeme s Vámi mluvit česky.

Čím se řídíme

Dohled nad námi drží Česká národní banka. Vztahuje se na nás právní řád České republiky a případné spory rozhodují soudy České republiky.

Pojistná smlouva, upravující vztah mezi Vámi a námi, se řídí zejména občanským zákoníkem a pojistnými podmínkami.

Dodržujeme také Kodex etiky České asociace pojišťoven, Etický kodex finančního trhu (www.cap.cz) a interní pravidla skupiny ERV.

Nezapomeňte před cestou

- Vždy se seznamte se základními informacemi o navštěvované zemi a místě pobytu.
- Zejména s ohledem na onemocnění COVID-19 se důkladně seznamte s aktuálně platnými podmínkami pro vstup/odjezd nejen do/z cílové destinace, ale i do/z destinací, ve kterých přestupujete na navazující dopravní spoje, včetně podmínek návratu do vlasti.
- Ověřte si bezpečnostní rizika v dané zemi v mobilní aplikaci ERV travel & care nebo na www.ERVpojistovna.cz.
- Zkontrolujte si na www.mzv.cz, zda Ministerstvo zahraničních věcí nevaruje před cestou do oblasti, kam se chystáte.
- Když cestujete do exotických zemí, zjistěte si, zda nepotřebujete očkování proti některým nemocem.
- Před delší cestou preventivně navštivte svého lékaře a zajistěte si nezbytné léky.
- Při cestě do země s vízovou povinností si včas vyřídte víza na příslušném konzulátu.
- Zkontrolujte si platnost pasu (min. 6 měsíců), uložte si ho do trezoru dokumentů v naší mobilní aplikaci nebo si poříďte jeho fotokopie.
- Při cestování automobilem si ověřte, zda Váš řidičský průkaz platí v navštívené zemi. Připravte se na odlišná pravidla silničního provozu.
- Doporučujeme Vám registrovat se do systému DROZD na www.mzv.cz, což je dobrovolný registr občanů ČR při cestách do zahraničí.
- Zavazadla označte skrytou jmenovkou s adresou, kterou uložte i dovnitř zavazadla.
- Když cestujete letecky, použijte pevná, dobře uzamykatelná zavazadla a výrazně je odlište.

V jakékoli život ohrožující situaci kontaktujte místní záchrannou službu!

Pohlídejte si během cesty

- Cenné a křehké věci (fotoaparáty, kamery, notebooky, šperky, peníze, brýle, léky) si při letecké přepravě vezměte s sebou do kabiny.

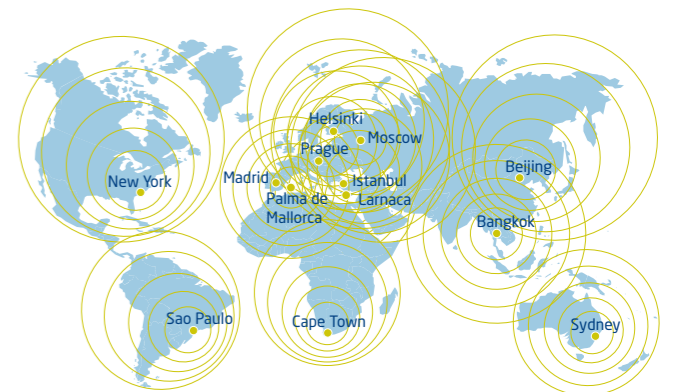
- Při delším letu si do příručního zavazadla sbalte i základní potřeby na jeden den.
- Při převzetí zavazadla od přepravce ho důkladně zkontrolujte a jakékoli poškození reklamujte ještě na letišti u přepážky „Baggage Claim“.
- Při cestě autem uložte veškerá zavazadla do zavazadlového prostoru. Nikdy neopouštějte jakékoli věci v kabině vozu, byť přikryté.
- Nikdy neodevzdávejte v zahraničí svůj cestovní pas, ať jste k tomu z jakýchkoli důvodů vyzýváni. V krajním případě nechte přivolat policii.
- V exotických zemích se vyhněte požívání vody z vodovodu, kostek ledu, mléčných výrobků a jídel prodávaných pouličními prodejci. I zuby si čistěte vodou prodávanou v lahvích a při sprchování vodu nepolykejte, zabráníte tím žaludečním a střevním problémům a nákaze parazity.
- V hotelu ukládejte cenné věci, větší finanční obnosy, šperky a doklady do hotelového trezoru.

24 / 7 asistenční služba
tel.: +420 221 860 606

EURO-CENTER
Local Assistance - Worldwide

Využijte naši asistenční službu

Aktivní asistenci pro Vás zajišťuje 24 hod. denně, 365 dní v roce v českém jazyce naše asistenční služba Euro-Center. Kontaktovat ji můžete jednoduše přes úvodní stránku mobilní aplikace Moje Evropská nebo zavoláním na tel.: +420 221 860 606.



Na asistenční službu se obraťte v jakékoli tísňové situaci vyžadující pomoc, např.:

- Když potřebujete lékaře,
- přesáhnou-li Vaše výlohy na ošetření 150 €,
- nelze-li zaplatit ošetření v hotovosti,
- v případě hospitalizace nebo lékařského převozu,
- při nehodě,
- před předčasným návratem do vlasti,
- při úmrtí spolucestujícího,
- při ztrátě či odcizení zavazadel nebo cestovních dokladů,
- v souvislosti s Vaší odpovědností za škodu.
- při zajištění ubytování a náhradní dopravě

S čím Vám naše asistence pomůže?

- Poradí, jak postupovat při pojistné události,
- zajistí, abyste byli v rukou kvalitních specialistů, a to kdekoli ve světě,
- poskytnutím platební záruky Vás ušetří přímé platby při hospitalizaci či při náročném ambulancním ošetření,

- s využitím českého asistenčního lékaře sleduje Váš zdravotní stav,
- zajistí přivolání blízké osoby z vlasti při Vaší delší hospitalizaci,
- zorganizuje převoz zpět do vlasti či repatriaci ostatků,
- zprostředkuje kontakt s rodinou ve vlasti,
- potvrdí úhradu škody způsobené třetí osobě,
- pomůže zajistit právního zástupce při způsobení škody.

Na co se Vás asistencia zeptá?

- Vaše jméno a datum narození,
- co se stalo, případně jaké máte zdravotní problémy,
- číslo pojistky,
- místo a délku pobytu v zahraničí,
- kontaktní telefonní číslo.

Co byste měli dělat při škodě

Při nutnosti zrušení cesty

- Neprodleně nás kontaktujte, když budete mít pocit, že musíte z vážných důvodů zrušit svou cestu.
- Nechte si cestovní kancelář/poskytovatelem služeb vystavit storno fakturu za zakoupený zájezd/službu.
- Nahláste škodní událost pokud možno ještě před plánovaným začátkem cesty.

Při onemocnění nebo úrazu

- Při zdravotních potížích kontaktujte naši asistenční službu ještě před vyhledáním lékaře.
- Při hospitalizaci co nejdříve informujte asistenční službu.
- Náklady spojené s ambulantním ošetřením zaplat'te v hotovosti a účty pečlivě uschovejte, abychom Vám je mohli po návratu proplatit.
- Nejste-li schopni uhradit účty v hotovosti, obraťte se na asistenční službu.
- Při potřebě lékařského převozu předem informujte asistenční službu.
- Neplat'te žádné účty zaslané na Vaši adresu a ihned nám je předejte.
- Dojde-li k úrazu při autonehodě, předejte nám veškeré doklady vyšetřujících orgánů.

Při škodě na zavazadlech

- Krádež zavazadel neprodleně ohlaste místní policii. Následně informujte naši asistenční službu, abychom Vám mohli pomoci.
- Vyžádejte si policejní protokol obsahující mj. seznam odcizených věcí a dobu a místo odcizení.
- Při vykradení vozidla si nechte policií potvrdit, jak bylo vozidlo zabezpečeno a jaké části vozidla byly poškozeny při násilném vniknutí.
- Dojde-li ke škodě na zavazadlech během přepravy, vyžádejte si od dopravce protokol PIR (letecká doprava) či jiné věrohodné potvrzení.
- Okolnosti vzniku škody zdokumentujte pořízením fotografií.
- Dojde-li k poškození či krádeži v hotelu, vyžádejte si od provozovatele písemné potvrzení.
- Při hlášení škody vždy přiložte originály účtů za věci, za něž požadujete náhradu.

Při odpovědnosti za škodu

- Svou odpovědnost za škodu bez našeho souhlasu neuznávejte a okamžitě informujte asistenční službu.
- Vzniklou škodu poškozenému neplat'te ani částečně.
- Nepodepisujte žádný dokument, jehož obsahu nerozumíte.
- Poškozeného informujte o svém pojištění a předejte mu kontakt na nás.
- Snažte se zajistit písemná prohlášení poškozeného a případných svědků.
- Okolnosti vzniku škody zdokumentujte pořízením fotografií.

Při znemožnění návratu

- Neprodleně kontaktujte asistenční službu, která Vám pomůže se zajištěním ubytování a náhradní dopravy.
- Vyžádejte si potvrzení o Vašem umístění do karantény.

Usnadněte si nahlášení škodní události

Abychom mohli jakoukoli škodu vyřídit, vždy od Vás budeme potřebovat pečlivě vyplněné hlášení škody. Nejjednodušší je nahlášení škody on-line na www.ERVpojistovna.cz. Tato služba umožňuje vyřízení pojistné události do 7 pracovních dní. Pro hladký průběh vyplňte důkladně všechny kolonky on-line hlášení škody, přiložte naskenované originály dokladů, a co nejlépe popište okolnosti vzniku škody. Originály dokladů si uschovejte pro případné ověření. Hlášení škody si také můžete vytisknout a poslat poštou.

Pro bezproblémové nahlášení škodní události si připravte následující dokumenty, např.:

- pojistnou smlouvu,
- lékařskou zprávu,
- účtenky,
- účty za lékařské ošetření a nákup léků,
- potvrzení o vzniku škody vydané dopravcem, policií, hotelem, autopůjčovnou apod.,
- můžete-li, přiložte fotodokumentaci či písemná svědectví.

Konkrétní seznam dokumentů potřebných pro Váš typ škody naleznete v 1. kroku on-line hlášení.

O průběhu šetření škodní události a platbě pojistného plnění Vás budeme informovat.

Na co se nás nejčastěji ptáte

Ne každý má čas a chuť číst dlouhé texty pojistných podmínek. Proto jsme pro Vás připravili přehled otázek a odpovědí, ze kterých se dozvíte to podstatné.

Vztahuje se pojištění i na COVID-19?

Ano, již v základním rozsahu všech variant celoročního pojištění MultiTrip je obsaženo připojištění léčebných výloh pro případ onemocnění COVID-19. Varianty Comfort a Premium se vztahují i na možnost zrušení cesty z důvodu Vašeho onemocnění COVID-19. Zakoupením balíčku „ERV COVID“ si můžete připojistit také situace, kdy musíte prodloužit svůj pobyt v zahraničí z důvodu nezaviněného umístění do karantény.

Jaká máte zvýhodnění pro děti?

Pro děti do 18 let poskytujeme slevu nebo mohou být u celoročního pojištění MultiTrip zahrnuti ve zvýhodněném rodinném tarifu.

Má můj věk vliv na pojištění?

Do věku 69 let a 364 dní pojistíme zcela standardně, po 70. narozeninách pro Vás máme upravenou variantu pojištění nebo individuální řešení.

Pojistíte mne v těhotenství?

Ano, až do 2 měsíců před plánovaným termínem porodu Vám uhradíme také léčení či operaci vztahující se k těhotenství. Pojištění se vztahuje i na předčasný porod a péči o narozené dítě. Nesmíte však být na rizikovém těhotenství.

Mohu se pojistit, i když se dlouhodobě léčím?

Ano, můžete, pojištění platí i pro chronicky nemocné. Podmínkou ale je, aby byl Váš zdravotní stav 6 měsíců před plánovaným odjezdem stabilizovaný, tedy aby onemocnění nezpůsobilo zdravotní komplikace, změnu léků nebo léčebného režimu.

Co je to spoluúčast?

Spoluúčast je konkrétní částka nebo procentuální výše, kterou se podílíte na každé vyplacené škodě. Například při škodě 10 000 Kč a 20% spoluúčasti Vám vyplatíme 8 000 Kč. Při sjednání pojištění si můžete zvolit, zda chcete variantu se spoluúčastí nebo bez ní.

Musím u lékaře něco platit?

Když potřebujete lékaře, kontaktujte nejprve naši asistenční službu, která Vám doporučí vhodné zdravotní zařízení. V naší síti partnerských klinik nebudete většinou platit nic. V ostatních zařízeních zaplat'te nejvýše částku odpovídající 150 €, kterou Vám proplatíme po návratu do vlasti. Před úhradou vyšší částky neprodleně informujte naši asistenční službu.

Uhradíte mi cestu k doktorovi taxíkem?

Pro pomoc v tísňové situaci se co nejdříve obraťte na naši asistenční službu. Pokud to bude situace vyžadovat, uhradíme Vám i náklady na taxi službu.

Zaplatíte mi i letecký převoz do nemocnice?

Ano, v případě tísňové situace Vám z pojištění uhradíme i letecký převoz. Ten zajišťuje naše asistenční služba, proto jí v dané situaci co nejdříve kontaktujte.

Je pojištěn zásah horské služby nebo záchranářů?

Ano, zásah horské služby nebo záchranářů v tísňové situaci hrazen je. To neplatí pro mimořádné pátrací akce v odlehlých místech či v extrémních podmínkách (např. v povstaleckých oblastech, na širém moři atd.).

Jsou pojištěna má zavazadla?

Ano. Škodu na osobních věcech (zavazadlech) Vám uhradíme, pokud k ní dojde živelní událostí, krádeží s překonanou překážkou, loupeží, dopravní nehodou či při přepravě leteckým dopravcem. Jednotlivou věc nahradíme až do výše 50 % z limitu pojistného plnění, při krádeži z vozidla až do 25 % limitu.

Které sporty obsahuje moje pojištění?

Vaše cestovní pojištění se vždy vztahuje na běžné rekreační a plážové sporty a pobyt či pohyb v nadmořské výšce do 3 500 m n. m. Seznam konkrétních sportů naleznete v závěru těchto pojistných podmínek.

Je v mém pojištění zahrnuto i lyžování?

Do základního pojištění nebo jeho rozšíření mohou být zahrnuti také zimní sporty na vyznačených trasách a místech k tomu určených do 3 500 m n. m. V tabulce limitů pojistného plnění zjistíte, zda Vámi zvolená varianta pojištění obsahuje i zimní sporty.

Jsem pojištěn/a, když někoho srazím na sjezdovce?

Ano, musíte ale mít sjednanou variantu pojištění, která zahrnuje i zimní sporty. Pojištění odpovědnosti se vztahuje na škody, které neúmyslně způsobíte někomu jinému. Nezapomeňte vždy kontaktovat asistenční službu.

K čemu slouží pojištění storna?

Pojištění storna je určeno pro případ, že budete muset letenku, ubytování nebo zájezd náhle zrušit. Důvodem může být např. Vaše vážné akutní onemocnění či úraz vyžadující hospitalizaci, úmrtí nejbližšího příbuzného či rozsáhlé poškození Vašeho bydliště. Spoluúčast je 20 % ze stornopoplatků, v případě hospitalizace pouze 10 %.

Jak si můžu koupit pojištění storna?

Už v základu celoročního pojištění MultiTrip je pojištění storna s limitem 10–30 tis. Kč. Může se ale stát, že pojedete na dražší dovolenou nebo si limit během roku vyčerpáte. Pro tuto konkrétní cestu si včas sjednejte jednorázové pojištění storna, které od nás máte o téměř 30 % levněji. Sjednat si ho můžete do 3 pracovních dní po uhrazení či objednání první cestovní služby. Když zájezd či službu související s Vaší cestou objednáte méně než 15 dní před datem odjezdu, musíte pojištění storna sjednat v den objednání. Až budete znát cenu a termín své cesty, pojistěte se on-line nebo se na nás obraťte, rádi Vám pomůžeme.

Do kdy mě chrání pojištění storna?

Pojištění storna trvá do chvíle, kdy začnete čerpat svou cestovní službu, nebo kdy překročíte hranice vlasti. Tím myslíme např. odbavení na letišti nebo překročení hranice při cestě vlastním vozidlem do zahraničí.

Platí mé pojištění i na služební cesty?

Ano, postaráme se o Vás, ať už jste do zahraničí vyrazili soukromě nebo kvůli pracovním povinnostem.

Uhradíte mi škody způsobené terorismem?

Ano, pojištění léčebných výloh, asistenční služby, pojištění úrazu či osobních věcí se vztahují i na události vzniklé z důvodu terorismu.

Vztahuje se mé pojištění i na nebezpečné oblasti?

Proveďte si na našich webových stránkách nebo v naší mobilní aplikaci, zda se země, kam cestujete, aktuálně nenachází na seznamu rizikových nebo válečných oblastí. Na tuto cestu by se totiž pojistná ochrana vůbec nevztahovala (válečné zóny) anebo bychom Vám mohli pojistné plnění odmítnout (rizikové zóny).

Jaké pojmy používáme

Podmínky pojištění se snažíme sepsat co nejpřesněji, byť nikdy nevystihneme každou možnou situaci. Abychom Vám usnadnili jejich pochopení, připravili jsme pro Vás slovníček základních pojmů, kde najdete upřesnění použitých výrazů.

Ambulantní ošetření je ošetření poskytnuté lékařem, které nevyžaduje Vaše přijetí do nemocnice.

Cennosti jsou starožitnosti, klenoty, kožesiny, drahé kameny a předměty obsahující zlato či platinu.

Evropa znamená evropské země, státy na pobřeží Středozemního moře a Kanárské ostrovy. Nezahrnuje však Rusko, Bělorusko, Ukrajinu, Moldavsko a kavkazské země.

Expedice je předem organizovaná výprava za dosažením zvláštních sportovních či vědeckých výsledků.

Hromadná pojistná událost je událost vzniklá ze stejné příčiny, která postihla více než 3 vaše zaměstnance.

Chronické onemocnění je onemocnění, které existovalo v okamžiku uzavření pojistné smlouvy a které Vám v 6 měsících před plánovaným odjezdem způsobilo zdravotní komplikace, změnu léků nebo léčebného režimu. Neléčitelné onemocnění nepovažujeme automaticky za chronické. U pojištění storna jde o 6 měsíců před sjednáním pojištění.

Jednotlivá věc je také soubor Vašich věcí, které mají podobný či stejný charakter nebo účel (např. fotoaparát s příslušenstvím), i když nebyly zakoupeny současně.

Kompenzační tabulka je seznam tělesných poškození způsobených úrazem, podle kterého posuzujeme výši výplaty z trvalých následků. Tabulka je Vám k dispozici na našem webu.

Loupež je přivlastnění si pojištěné věci s použitím násilí nebo hrozby bezprostředního násilí.

Manuální práce je jakákoli odměňovaná činnost kromě práce administrativní či řídicí povahy.

My jsme ERV Evropská pojišťovna, a. s., se sídlem Křižkova 237/36a, 186 00 Praha 8, Česká republika. Naše IČ je 492 40 196 a jsme zapsáni v obchodním rejstříku Městského soudu v Praze, oddíl B, vložka 1969.

Nejbližší příbuzní jsou rodiče a děti, tj. nezaopatřené osoby do věku 26 let. Dále manžel s manželkou, registrovaní partneři a druh s družkou, kteří žijí ve společné domácnosti.

Obnosové pojištění je pojištění, kdy Vám v případě škody vyplatíme předem stanovenou částku. Při tom není důležité, jaká byla skutečná výše škody.

Osobní věci jsou zavazadla a věci osobní potřeby, které jsou obvyklé pro daný účel cesty. Tyto věci jsou ve Vašem vlastnictví a vzal/a jste si je s sebou na cestu nebo jste si je během ní pořídil/a. Jestliže máte sjednáno pojištění věcí náležících zaměstnavateli (např. mobilní telefon, notebook), počítáme je také mezi osobní věci.

Pojistka je potvrzení o Vámi uzavřeném pojištění.

Pojistná událost je nahodilá událost popsána v pojistných podmínkách, která nastala v době trvání pojištění a se kterou nám vzniká povinnost poskytnout Vám pojistné plnění.

Pojistné nebezpečí je konkrétní situace, při které může dojít k pojistné události.

Pojistné plnění je částka, kterou Vám vyplatíme za Vaši pojistnou událost.

Pojistník je osoba, která s námi uzavřela pojistnou smlouvu.

Pojištěný je osoba uvedená v pojistné smlouvě, na kterou se toto pojištění vztahuje.

Pokračující léčba je zdravotní péče, která je Vám poskytnuta po léčení akutního onemocnění nebo úrazu. Zda léčení považujeme za pokračující léčbu, rozhoduje lékař naší asistenční služby po poradě s Vaším ošetřujícím lékařem.

Spolucestující je ten, kdo cestuje s Vámi a je uveden na stejné pojistce, resp. smlouvě o zájezdu.

Spoluúčast je částka, kterou se podílíte na každé vyplacené škodě.

Škodní událost je událost, ze které Vám vznikla škoda. Ta může vést k vyplacení pojistného plnění.

Škodové pojištění je pojištění, kdy Vám v případě škody vyplatíme v rámci sjednaných limitů její skutečnou výši.

Tabulka limitů pojistného plnění (tabulka) je přehled nejvyšších možných částek, které Vám poskytneme za pojistné události, jež nastanou v rámci jedné zahraniční cesty v době trvání pojištění. V tabulce jsou také uvedeny limity dílčích pojistných plnění a Vaše spoluúčast na každé vyplacené škodě.

Terorismus je propočítané použití násilí nebo hrozby násilím. Obvykle je zaměřené proti nezúčastněným osobám s cílem vyvolat strach, kterým jsou dosahovány politické, náboženské nebo ideologické cíle.

Úraz je porucha Vašeho zdraví způsobená náhle a vnější příčinou nebo Vaší tělesnou silou nezávisle na Vaší vůli. Vážnější úrazy mohou být smrtelné nebo mohou mít trvalé následky.

Vlast je území České republiky.

Vy jste osoba, která s námi uzavírá pojistnou smlouvu nebo je v ní uvedena jako pojištěný.

Zájezd je předem sestavená kombinace cestovních služeb, kterou Vám cestovní kancelář prodává za souhrnnou cenu.

Zaměstnanec je osoba v pracovněprávním nebo podobném poměru k zaměstnavateli nebo fyzická podnikající osoba.

Zaměstnavatel je právnická nebo fyzická podnikající osoba, na jejíž zaměstnanec se pojištění vztahuje.

Živelní událost je ničivé působení přírodních sil. Jde hlavně o požár, výbuch, bezprostřední úder blesku, vichřice, povodeň nebo záplavu, krupobití, sesuv půdy, zřícení skal nebo zemin, pád lavin, stromů nebo stožárů, zemětřesení, vulkanickou činnost apod.



Co obsahují jednotlivé druhy pojištění

(zvláštní pojistné podmínky)

V této části Vám podrobně popisujeme typy nesnází, na které se může pojištění vztahovat. Konkrétní rozsah Vašeho pojištění naleznete v tabulce limitů pojistného plnění v úvodu těchto pojistných podmínek.

A. Léčebné výlohy

Toto pojištění využijete v situacích, kdy v zahraničí onemocníte nebo utrpíte úraz.

Když potřebujete lékaře, kontaktujte nejprve naši asistenční službu, která Vám doporučí vhodné zdravotní zařízení. V naší síti partnerských klinik nebudete většinou platit nic. V ostatních zařízeních zaplatíte nejvýše částku odpovídající 150 €, kterou Vám proplatíme po návratu do vlasti. Před úhradou vyšší částky neprodleně informujte naši asistenční službu.

Při hospitalizaci ihned informujte naši asistenční službu. Bez jejího souhlasu nemocnici nic neplatíte, i když Vás k tomu bude vyzývat. V opačném případě Vám můžeme pojistné plnění odmítnout či snížit.

Veškeré účty, které přijdou na Vaši adresu, neplatíte a neprodleně nám je předejte. Jinak bychom mohli odmítnout pojistné plnění.

A.1 Léčebné výlohy (škodové)

1. Pojištění se vztahuje pouze na péči poskytovanou oprávněným zdravotnickým personálem, která stabilizuje Váš stav natolik, že můžete pokračovat v cestě nebo se vrátit do vlasti a dále se vztahuje na léčebné výlohy, které je nezbytně nutné vynaložit v souvislosti s léčbou onemocnění COVID-19.

2. Když během cesty náhle akutně onemocníte či utrpíte úraz, uhradíme Vám či za Vás obvyklé, odpovídající a přiměřené výlohy na

2.1 lékařské vyšetření, léčení či operaci,

2.2 plastickou operaci, bude-li nutná do 24 hodin po Vašem úrazu,

2.3 pobyt v nemocnici nebo na klinice včetně stravování ve vícelůžkovém pokoji,

2.4 námi schválené prodloužení Vašeho pobytu v hotelu včetně stravování až do doby, kdy Váš stav umožní návrat do vlasti,

2.5 léčení či operaci vztahující se k těhotenství a porodu do 2 měsíců před předpokládaným datem porodu,

2.6 léčení či operaci předčasně narozeného dítěte do 2 měsíců před předpokládaným datem narození.

A.2 Zubní ošetření (škodové)

1. Když Vás postihnou akutní problémy se zuby, uhradíme Vám či za Vás v rámci léčebných výloh také ambulantní zubní ošetření za účelem bezprostřední úlevy od bolesti.

A.3 Fyzioterapie (škodové)

1. V rámci léčebných výloh uhradíme Vám či za Vás také fyzioterapeutické nebo chiropraktické léčení předepsané ošetřujícím lékařem.

A.4 Náhrada za pobyt v nemocnici (obnosové)

1. Když budete během své cesty hospitalizován/a déle než 24 hodin, poskytneme Vám kompenzaci za každý den (přenocování) v nemocnici.

Na co se pojištění nevztahuje

1. Nejsme povinni platit

1.1 další léčení, když odmítnete přeložení, o němž rozhodl lékař naší asistenční služby,

1.2 léčení, které lze podle lékaře naší asistenční služby odložit až do Vašeho návratu do vlasti,

1.3 preventivní či kontrolní vyšetření a vydání lékařských osvědčení,

1.4 léčení, za jehož účelem jste cestu uskutečnil/a,

1.5 ošetření poskytnuté mimo síť našich partnerských klinik, které je výrazně dražší, než je v dané oblasti obvyklé.

2. Nejsme povinni plnit, když se nutnost léčby dala očekávat již při sjednání pojištění, např. z důvodu

2.1 léčení či operace úrazu nebo onemocnění, jež nastaly před odjezdem do zahraničí,

2.2 léčení či operace chronického onemocnění,

2.3 pokračující léčby stávající nemoci nebo úrazu.

3. Pojištění se nevztahuje na Vaši léčbu po návratu do vlasti.

4. Dále nejsme povinni plnit v případech

4.1 uměle vyvolaného přerušení těhotenství,

4.2 zhotovení a oprav protéz, ortéz nebo naslouchacích přístrojů, včetně výloh na jejich umístění nebo nahrazení,

4.3 pobytu v zotavovně nebo v rehabilitačním zařízení.

5. Oprávněným zdravotnickým personálem, který Vás léčí, nesmíte být Vy nebo někdo z Vašich příbuzných.

B. Asistenční služby

Asistenční služby Vám zaručují pomoc v tíšňových situacích během cestování.

Při jakékoli škodní události nejprve kontaktujte naši asistenční službu Euro-Center Prague, která musí odsouhlasit další postup. V opačném případě Vám můžeme odmítnout pojistné plnění.

Náklady na převoz, přeložení, repatriaci, převoz tělesných ostatků a pohřeb Vám uhradíme do výše uvedené v tabulce limitů pojistného plnění. V součtu s náklady na léčebné výlohy však nesmí přesáhnout limit u léčebných výloh.

B.1 Aktivní asistence (škodové)

1. Aktivní asistence zahrnuje poskytnutí rad, informací a pomoci během Vaší cesty. Zejména Vám

1.1 poradí, jak postupovat při pojistné události,

1.2 zajistí, abyste byli v rukou kvalitních specialistů, a to kdekoli ve světě,

1.3 zabezpečí poskytnutí platební záruky a tím Vás ušetří přímé platby při hospitalizaci či při náročném ambulantním ošetření,

1.4 zajistí sledování zdravotního stavu českým asistenčním lékařem,

1.5 zajistí přivolání blízké osoby z vlasti při Vaší delší hospitalizaci,

1.6 zorganizuje převoz zpět do vlasti či repatriaci ostatků,

1.7 zprostředkuje kontakt s rodinou ve vlasti,

1.8 potvrdí úhradu škody způsobené třetí osobě,

1.9 pomůže zajistit právního zástupce při způsobení škody.

2. Když Vám na Vaši žádost poskytneme pomoc v případě, na který se pojištění nevztahuje, máme právo na úhradu vynaložených nákladů.

B.2 Převoz, přeložení a repatriace (škodové)

1. Jestliže během cesty onemocníte či utrpíte úraz, zabezpečíme a uhradíme přiměřené výlohy na

1.1 převoz ambulancí v tíšňové situaci,

1.2 převoz do nejbližšího vhodného místa léčby podle pokynů ošetřujícího lékaře,

1.3 přeložení do jiného vhodného místa léčby schválené ošetřujícím lékařem,

- 1.4 přeložení do nemocnice ve vlasti schválené ošetřujícím lékařem,
- 1.5 pověřený lékařský doprovod, jeho ubytování, stravování, přepravu a honoráře, dojde-li k Vašemu přeložení,
- 1.6 přepravu, která Vám po skončení léčby umožní pokračovat v cestě,
- 1.7 repatriaci po skončení léčby zpět do vlasti, pokud již nemůžete v cestě pokračovat,
- 1.8 námi schválené prodloužení Vašeho pobytu v hotelu včetně stravování až do zajištění návratu do vlasti.
2. Zachraňovací náklady, které účelně vynaložíte
- 2.1 k odvrácení bezprostředně hrozící pojistné události, nebo na zmírnění jejích následků, Vám uhradíme do výše 1 000 Kč,
- 2.2 k záchraně života nebo zdraví osob, Vám uhradíme do výše 30 % limitu pro převoz, přeložení a repatriaci.

B.3 Převoz tělesných ostatků (škodové)

1. Když během cesty onemocníte nebo utrpíte úraz a následkem toho zemřete, zabezpečíme a uhradíme převoz Vašich tělesných ostatků do vlasti v souladu s příslušnými právními předpisy.

B.4 Náklady na pohřeb (škodové)

1. Když během cesty onemocníte nebo utrpíte úraz a následkem toho zemřete, zabezpečíme a uhradíme kremaci či uložení do hrobu v zahraničí.

Na co se pojištění nevztahuje

1. Nejsme povinni platit
- 1.1 převoz, přeložení či repatriaci leteckou ambulancí, když nejde o tísňovou situaci,
- 1.2 přeložení vyvolané Vaší obavou z nekvalitní péče či infekce,
- 1.3 repatriaci do jiné země než České republiky.

C. Opatrovník

V některých případech se může stát, že budete na své cestě potřebovat pomoc spolecestujícího nebo blízké osoby, tedy opatrovníka.

C.1 Doprovázející, přivolaný (škodové)

1. Když budete během cesty z rozhodnutí ošetřujícího lékaře upoután/a na lůžko či hospitalizován/a, uhradíme přiměřené mimořádné výlohy na přepravu, ubytování, stravování a cestovní pojištění
- 1.1 osoby podle Vašeho výběru, která s Vámi zůstane během léčení jako doprovázející opatrovník,
- 1.2 Vašich spolecestujících dětí mladších 18 let, které jsou u nás také pojištěny,
- 1.3 osoby, která v případě Vašeho úmrtí zůstane s tělesnými ostatky a doprovodí je do vlasti.
2. Pokud ošetřující lékař potvrdí, že Vaše hospitalizace potrvá nejméně 5 dní a nebude s Vámi doprovázející opatrovník, uhradíme přiměřené výlohy na přepravu, ubytování, stravování a cestovní pojištění
- 2.1 osoby podle Vašeho výběru, která za Vámi přicestuje z vlasti, zůstane s Vámi během léčení a doprovodí Vás při repatriaci do vlasti jako přivolaný opatrovník,
- 2.2 osoby, která v případě Vašeho úmrtí přicestuje z vlasti a doprovodí tělesné ostatky do vlasti.
3. Výlohy na ubytování a stravování opatrovníka uhradíme nejvýše do poloviny limitu pojistného plnění.
4. Opatrovníkem může být vždy jen jedna osoba.

5. Opatrovník není oprávněn bez předchozího schválení asistenční službou činit jakékoliv úkony a rozhodnutí související s hospitalizací, převozem, repatriací pojištěného apod. Učiní-li tak, jsme oprávněni odmítnout uhrazení nákladů takto vzniklých, nebo úhradu těchto nákladů požadovat po opatrovníkovi.

Na co se pojištění nevztahuje

1. Nejsme povinni platit
- 1.1 zpáteční cestu doprovázejícího opatrovníka, kterou by zahájil později než 2 dny po ukončení opatrovnictví,
- 1.2 ubytování a stravování doprovázejícího opatrovníka, jakmile ho nahradí přivolaný opatrovník.

D. Úraz

Toto pojištění se vztahuje na situace, kdy během cesty utrpíte úraz s trvalými nebo smrtelnými následky.

Při úrazu neprodleně vyhledejte lékařské ošetření, zůstaňte v lékařské péči, postupujte podle pokynů lékaře a bez zbytečného odkladu uvědomte naši asistenční službu.

D.1 Trvalé následky úrazu (obnosové)

1. Poskytneme Vám pojistné plnění, když během cesty utrpíte úraz, který Vám způsobí minimálně 5% trvalé následky podle kompenzační tabulky.
2. Konečné následky Vašeho úrazu musí lékař stanovit nejpozději do 3 let po úrazu.
3. Podle druhu a rozsahu trvalých následků Vám podle kompenzační tabulky vyplatíme příslušný procentní podíl z limitu pojistného plnění.
4. U části těla, která byla poškozena už dříve, odečteme z pojistného plnění částku odpovídající tomuto poškození.

D.2 Úmrtí následkem úrazu (obnosové)

1. Když na přímé následky úrazu, který jste utrpěl/a během své cesty, do jednoho roku zemřete, poskytneme pojistné plnění oprávněným osobám podle zákona.
2. Pokud jsme Vám již platili za trvalé následky téhož úrazu, snížíme pojistné plnění o tuto částku.

Na co se pojištění nevztahuje

1. Nejsme povinni platit
- 1.1 trvalé následky či úmrtí, které jsou přímým důsledkem jakéhokoliv onemocnění,
- 1.2 trvalé následky či úmrtí, které jsou důsledkem úrazu, k němuž došlo z důvodu onemocnění,
- 1.3 trvalé následky či úmrtí v důsledku únosu letadla či únosu osob,
- 1.4 úmrtí následkem utonutí.

E. Osobní věci

Toto pojištění se vztahuje na situace, kdy během cesty dojde k odcizení či poškození Vašich osobních věcí.

Krádež zavazadel neprodleně ohlaste místní policii. Následně informujte naši asistenční službu, abychom Vám mohli pomoci. Vyžádejte si policejní protokol obsahující mj. seznam odcizených věcí a dobu a místo odcizení.

Dojde-li k poškození či krádeži v ubytovacím zařízení, vyžádejte si od provozovatele písemné potvrzení. Zároveň ho písemně požádejte o náhradu škody a převzetí žádosti si nechte potvrdit.

Při vykradení vozidla si nechte policií potvrdit, jak bylo vozidlo zabezpečeno a jaké části vozidla byly poškozeny při násilném vniknutí. Také si zajistěte doklad o opravě části vozidla, která byla poškozena.

Pokud ke škodě na zavazadlech dojde během přepravy, vyžádejte si od dopravce protokol PIR (letecká doprava) či jiné věrohodné potvrzení.

Okolnosti vzniku škody zdokumentujte pořízením fotografií.

Při ztrátě či odcizení cestovních dokladů neprodleně informujte naši asistenční službu. Při hlášení škody nám předložte policejní protokol a účty za ubytování či použitý dopravní prostředek.

Při hlášení škody vždy přiložte originály účtů za věci, za něž požadujete náhradu. Při on-line hlášení si originály dokladů uschovejte pro případné ověření.

Všem osobám uvedeným ve stejném tarifu (osoba, partneři, rodina) vyplatíme v jednom roce dohromady nejvýše dvojnásobek limitu pojistného plnění.

E.1 Škoda na osobních věcech (škodové)

1. Uhradíme škodu na osobních věcech, která Vám byla způsobena
- 1.1 živelní událostí,
- 1.2 krádeží, při které pachatel prokazatelně překonal překážky chránící osobní věci před odcizením z ubytovacího zařízení,
- 1.3 dopravní nehodou,
- 1.4 loupeží,
- 1.5 v době, kdy jste osobní věci předal/a dopravci proti potvrzení,
- 1.6 v době, kdy jste své osobní věci předal/a proti potvrzení do úschovy.
2. Jednotlivou věc Vám nahradíme až do poloviny limitu pojistného plnění, při krádeži z vozidla či z jeho příslušenství do čtvrtiny limitu.
3. Na osobní věci ve vozidle či v jeho příslušenství se pojištění vztahuje v případě, že nebyly z vnějšku viditelné a vozidlo či jeho příslušenství byly uzamčeny. Při krádeži věcí z nich Vám uhradíme nejvýše polovinu limitu pojistného plnění.
4. Zvukové a obrazové nahrávky, rukopisy, apod. Vám nahradíme do výše ceny nosiče.
5. Při poškození osobních věcí Vám uhradíme přiměřené výlohy na jejich opravu až do výše ceny, kterou měly bezprostředně před pojistnou událostí.
6. Při odcizení či zničení osobních věcí Vám vyplatíme částku odpovídající ceně, kterou měly bezprostředně před pojistnou událostí.
7. Cenu osobních věcí bezprostředně před pojistnou událostí určujeme jako obvyklou časovou cenu. Když nemůžeme cenu takto stanovit, určíme ji odhadem.
8. Výplatou pojistného plnění na nás přechází vlastnictví poškozené, zničené či nalezené věci.
9. Když Vám vyplatíme pojistné plnění také za zpoždění zavazadel, snížíme o něj limit pojistného plnění u osobních věcí.

E.2 Cestovní doklady (škodové)

1. Když dojde ke škodě na cestovním dokladu, uhradíme Vám přiměřené mimořádné výlohy na
- 1.1 dopravu do místa, kde obdržíte náhradní cestovní doklad,
- 1.2 nezbytné ubytování na cestě do místa, kde obdržíte náhradní cestovní doklad,
- 1.3 poplatky za vystavení náhradního cestovního dokladu.
2. Uhradíme Vám poplatek za znovuvystavení jízdenky, blokaci platebních karet, nouzové zaslání náhradních cestovních šeků a platebních karet.

E.3 Věci zaměstnavatele (škodové)

1. Do této kategorie věcí patří pracovní pomůcky, které Vám zaměstnavatel svěřil do osobního užívání, např. služební mobilní telefon nebo notebook.
2. Informaci, zda se Vaše pojištění vztahuje také na věci zaměstnavatele, naleznete v tabulce limitů pojistného plnění.

Na co se pojištění nevztahuje

1. Nejsme povinni platit
- 1.1 peníze v hotovosti a cennosti,
- 1.2 sportovní vybavení ke sportům, pro které nemáte sjednáno pojištění,
- 1.3 platební karty, cestovní šeky, známky, cenné papíry nebo škody plynoucí z jejich zneužití,
- 1.4 jakékoli poškození Vašich osobních věcí (poškrábání, proděravění, potrhaní, znečištění),
- 1.5 obchodní zboží, vzorky nebo sbírky,
- 1.6 vozidla, plavidla a jiné motorové dopravní prostředky nebo jejich příslušenství,
- 1.7 škody způsobené stávkou nebo zabavením či zadržením Vašich osobních věcí celními nebo jinými orgány,
- 1.8 škody způsobené Vaším zadržením či vězňením,
- 1.9 náhradu ceny věcí zvláštní oblíbenosti.
2. Dále nejsme povinni platit
- 2.1 osobní věci odcizené z úschovny skříňky,
- 2.2 osobní věci odcizené ze stanu, přívěsu či střešního nosiče vozidla, které mají některou ze stěn z nepevného materiálu, a z těch, které nejsou opatřeny bezpečnostním zámkem,
- 2.3 elektronické a optické přístroje, dioptrické a sluneční brýle umístěné v zavazadlovém prostoru letadla,
- 2.4 náhradní cestovní doklady, jízdenky, šeky či platební karty v době, kdy nebyly řádně zabezpečeny.

F. Zpoždění zavazadel

Toto pojištění využijete v situaci, kdy Vám při zahraniční cestě nedořazí včas zavazadla.

Při hlášení škody předložte letenku či jiný cestovní dokument, písemný doklad od leteckého dopravce s uvedením důvodu a délky zpoždění zavazadel a účty za nákup nezbytných náhradních věcí.

F.1 Nákup věcí při zpoždění zavazadel (škodové)

1. Nárok na plnění Vám vzniká, když se Vaše odbavená zavazadla zpozdí o více než 12 hodin po Vašem příletu do zahraničí. Jinak řečeno, za prvních 12 hodin zpoždění nárok nevzniká.
2. Za každých dalších započatých 12 hodin zpoždění Vám uhradíme doložené mimořádné výlohy na nákup nezbytných náhradních věcí odpovídajících účelu cesty, zejména základních hygienických potřeb a oblečení.

G. Odpovědnost za škodu

Toto pojištění se vztahuje na situace, kdy při své cestě způsobíte škodu na zdraví nebo majetku někoho jiného.

Po způsobení škody ihned informujte naši asistenční službu, která Vám poskytne pomoc. V opačném případě Vám můžeme pojistné plnění odmítnout.

Sdělte nám okolnosti případu, uveďte jména a adresy poškozených a případných svědků a předložte jejich písemná prohlášení. Okolnosti vzniku škody zdokumentujte pořízením fotografií.

Svou odpovědnost za škodu bez našeho souhlasu neuznávejte a vzniklou škodu poškozenému neplat'te ani částečně. Za žádných okolností nepodepisujte žádný dokument, jehož obsahu nerozumíte.

Poškozeného informujte o svém pojištění a předejte mu kontakt na nás.

Když o náhradě škody rozhoduje soud nebo jiný oprávněný orgán, poskytneme pojistné plnění až po nabytí právní moci jeho rozhodnutí.

Jakékoli použití právních služeb s námi předem projednejte a řiďte se našimi pokyny. Máme právo určit nebo schválit Vašeho právního zástupce.

Náklady na právní zastoupení Vám odečteme z příslušného limitu pojištění odpovědnosti za škodu.

G.1 Škoda na zdraví (škodové)

- Uhradíme za Vás škodu na zdraví, kterou jste během své cesty způsobil/a někomu jinému a za kterou podle právních předpisů příslušné země odpovídáte.

G.2 Škoda na majetku (škodové)

- Uhradíme za Vás škodu na majetku, kterou jste během své cesty způsobil/a někomu jinému a za kterou podle právních předpisů příslušné země odpovídáte.

G.3 Právní zastoupení (škodové)

- Uhradíme za Vás námi předem schválené náklady na právní zastoupení v jednání o náhradě škody, kterou jste během své cesty způsobil/a někomu jinému.

Na co se pojištění nevztahuje

- Nejsme povinni platit škodu způsobenou
 - při výkonu jakéhokoli povolání či jiné odborné činnosti,
 - na věcech vypůjčených, najatých či svěřených Vám do úschovy,
 - na věcech předaných Vám do užívání, držení, k přepravě či zpracování,
 - používáním vozidel, plavidel nebo letadel,
 - informací nebo radou,
 - Vaším nebo Vám svěřeným zvířetem,
 - loveckou činností,
 - přenosem onemocnění na jinou osobu (infekce apod.).
- Dále nejsme povinni platit škodu
 - uznanou nad rámec stanovený právními předpisy,
 - kteřá není na zdraví či na majetku (např. finanční škoda),
 - za niž odpovídáte spolucestujícímu nebo nejbližšímu příbuznému.
- Pojištění se také nevztahuje na
 - duševní útrapy,
 - osobní neštěstí,
 - cenu věcí zvláštní oblby,
 - bezplatné práce.

H. Odjezd

Toto pojištění využijete, když nestihnete odjezd či odlet nebo když má Váš dopravní prostředek zpoždění.

Při zmeškání odjezdu nám předložte potvrzení dopravce o Vašem zmeškání odjezdu, policejní protokol o Vaší dopravní nehodě či potvrzení dopravce o důvodu a délce zdržení, zrušení či zkrácení linek veřejné dopravy. Dále nám předejte nevyužitě jízdenky, účty za ubytování a doklady na náhradní dopravní prostředek.

Při zpoždění odjezdu nám dodejte potvrzení dopravce o jeho důvodu a délce.

H.1 Zmeškání (škodové)

- Když zmeškáte odjezd dopravního prostředku, kterým jste měl/a odcestovat, uhradíme Vám mimořádné výlohy na dopravu do místa, odkud budete moci pokračovat ve své cestě podle původního plánu.
- Odjezdem myslíme pouze nástup cesty z vlasti do zahraničí nebo ze zahraničí zpět do vlasti.
- Zmeškání odjezdu musí být způsobeno
 - dopravní nehodou vozidla či vlaku, jímž jste cestoval/a na místo určené k odjezdu,
 - zrušením či zkrácením linek veřejné dopravy kvůli předem neo- známené stávce nebo živelní události.

H.2 Zpoždění (obnosové)

- Nárok na plnění Vám vzniká, když se letadlo či jiný veřejný dopravní prostředek, kterým jste měl/a odcestovat, zpozdí o více než 6 hodin. Jinak řečeno, za prvních 6 hodin zpoždění nárok nevzniká.
- Za každých dalších započatých 6 hodin zpoždění Vám poskytneme kompenzaci.
- U letecké dopravy také přihlédneme k případným přestupům a skutečnému času přistání.

Na co se pojištění nevztahuje

- Nejsme povinni platit zpoždění nepravidelné letecké linky (charterového letu).
- Dále nejsme povinni platit zmeškání či zpoždění způsobené
 - Vámi či Vaším spolucestujícím,
 - stávkou či jiným opatřením dopravce či cestovní kanceláře, které byly známy před plánovaným datem odjezdu.

I. Storno

V době mezi zařazením cesty a samotným odjezdem se může přihodit mnoho nečekaných událostí. Některé z nich Vás mohou přinutit ke zrušení cesty. Pak se Vám hodí právě toto pojištění.

Jakmile nastane situace, kvůli níž budete nuceni svou cestu zrušit, neprodleně nám to nahlase, abychom Vám mohli poradit, jak v daném případě nejlépe postupovat. V opačném případě Vám můžeme přiměřeně snížit pojistné plnění.

Svou cestu zrušte ihned, kdy je zřejmé, že nebudete moci vycestovat.

Při hlášení škody nám předložte dokumenty prokazující důvody zrušení Vaší cesty, např. stornofakturu, smlouvu o zájezdu, letenku, lékařskou zprávu či úmrtní list. Zároveň nám dodejte jakékoli další dokumenty, které si od Vás vyžádáme.

Za všechny pojistné události, k nimž dojde v jednom roce, poskytneme Vám či každé další pojištěné osobě nejvýše limit pojistného plnění uvedený v tabulce. To platí i v případě uzavření více jednotlivých pojistných smluv.

I.1 Stornopoplatky (škodové)

- Když nemůžete vycestovat, uhradíme Vám stornopoplatky, které musíte zaplatit poskytovateli předem uhrazených cestovních služeb za jejich zrušení. Za hlavní důvody zrušení cesty považujeme
 - hospitalizaci či upoutání na lůžko z rozhodnutí ošetřujícího lékaře, které nastaly Vám nebo spolucestujícímu,
 - hospitalizaci či upoutání na lůžko z rozhodnutí ošetřujícího lékaře, které nastaly Vašemu nejbližšímu příbuznému, který se neměl účastnit téže cesty, pokud o něj ve dnech plánované cesty musíte prokazatelně pečovat; platí pouze pro jednu pečující osobu,

- úmrtí Vás, spolucestujícího, Vašeho nejbližšího příbuzného, sourozenců či prarodičů nebo nejbližšího příbuzného Vašeho rodinného příslušníka,
- úmrtí Vašeho nejbližšího příbuzného, který se neměl účastnit téže cesty, méně než 30 dní před odjezdem,
- hospitalizaci v důsledku Vašeho těhotenství či těhotenství Vaší nejbližší příbuzné do dvou měsíců před očekávaným porodem,
- znásilnění Vás či Vašeho nejbližšího příbuzného.
 - Za další důvody zrušení cesty považujeme
 - nezaviněnou ztrátu zaměstnání v důsledku organizačních změn či zrušení zaměstnavatele, k nimž dojde po zakoupení zájezdu či cestovní služby, která nastala Vám či Vašemu spolucestujícímu,
 - rozvodové řízení, které bylo zahájeno po uzavření pojistné smlouvy a jehož jste se spolucestujícím účastníkem,
 - konání Vaší opravné zkoušky, kdy k neúspěšnému vykonání zkoušky došlo po uzavření pojistné smlouvy a termín opravné zkoušky je pevně stanoven,
 - rozsáhlé poškození Vašeho bydliště méně než 30 dní před odjezdem, když je Vaše přítomnost ve dnech plánované cesty prokazatelně nezbytná.
- Zrušení cesty se vztahuje i na situace, kdy jste nuceni svou cestu zrušit, protože jste Vy nebo Váš spolucestující onemocněli COVID-19.
- Toto pojištění můžete sjednat nejpozději tři pracovní dny po úhradě ceny zájezdu či první služby související s Vaší cestou.
- Když zájezd či službu související s Vaší cestou hradíte méně než 15 dní před datem odjezdu, musíte pojištění zrušení cesty sjednat v den této úhrady.
- Vaše spoluúčast na každé vyplacené škodě je 20 %, při zrušení cesty z důvodu hospitalizace Vás či spolucestujícího je 10 %.
- Při zrušení Vaší cesty do oblasti, kterou řadíme mezi rizikové, nebo kde politická, zdravotní či jiná situace může vyvolávat obavy z cestování, můžeme pojistné plnění snížit o polovinu.
- Když výše uvedené důvody nastaly spolucestujícímu, který není Vaším nejbližším příbuzným, poskytneme Vám pojistné plnění pouze v případě, že byste musel/a vycestovat sám/a.

Na co se pojištění nevztahuje

- Nejsme povinni platit, když
 - Vy nebo cestovní kancelář změňte cestovní plány nebo záměry včetně změn v rezervaci zájezdu,
 - cestovní kancelář zruší Vaší cestu,
 - zrušíte cestu dříve než cestovní kancelář, u níž je zřejmé, že by zájezd zrušila sama,
 - nedostanete víza nebo dovolenou,
 - zmeškáte odjezd nebo se k němu nedostavíte, budete vyloučen/a z přepravy, nebudete odbaven/a apod.
- Dále za důvody pro zrušení cesty nepovažujeme
 - akutní onemocnění či úraz, u nichž v době sjednání pojištění probíhala léčba či vyšetření nutná pro stanovení diagnózy nebo způsobu léčby,
 - Vaše chronické onemocnění,
 - úraz, který utrpíte při vědomém nedodržení právních předpisů a doporučení,
 - plánované operační zákroky a vyšetření.
- Do stornopoplatků se nezapočítávají náklady, které poskytovateli služby vzniknou až Vaším vycestováním, např. pojistné, fakultativní výlety, letištní taxy.
- Ošetřujícím lékařem nesmíte být Vy, Váš příbuzný nebo osoba blízká.

J. Narušení cesty

Může se stát, že pro závažné důvody budete muset svou cestu zkrátit, přerušit nebo prodloužit. Pak Vám poslouží právě toto pojištění.

Jakmile nastane situace, kvůli níž budete nuceni svou cestu zkrátit, přerušit nebo prodloužit, neprodleně nám to nahlase, abychom Vám mohli poradit, jak v daném případě nejlépe postupovat. V opačném případě Vám můžeme pojistné plnění odmítnout.

Při hlášení škody nám předložte dokumenty prokazující důvody zkrácení, přerušení či prodloužení Vaší cesty, např. smlouvu o zájezdu, letenku, účty za ubytování, policejní protokol, lékařskou zprávu, úmrtní list či potvrzení o Vašem umístění do karantény. Zároveň nám dodejte jakékoli další dokumenty, které si od Vás vyžádáme.

Všem osobám uvedeným ve stejném tarifu (osoba, partneři, rodina) vyplatíme v jednom roce dohromady nejvýše dvojnásobek limitu pojistného plnění s výjimkou pojistných plnění podle bodu J.4.

J.1 Zkrácení (škodové)

- Při vážném akutním onemocnění, úrazu či úmrtí kterékoli osoby, pojištěné toutéž pojistnou smlouvou a účastníci se téže cesty, Vám uhradíme cestu zpět do vlasti.

J.2 Přerušeni (škodové)

- Uhradíme Vám dopravu ze zahraničí do vlasti, případně i zpět, když budete nuceni přerušit cestu kvůli
 - hospitalizaci Vašeho nejbližšího příbuzného či blízkého spolupracovníka,
 - úmrtí nejbližšího příbuzného, sourozence, prarodiče, nejbližšího příbuzného manžela/manželky nebo blízkého spolupracovníka,
 - znásilnění Vašeho nejbližšího příbuzného,
 - podstatné škodě na Vašem majetku vzniklé po Vašem odjezdu, když je Vaše okamžitá přítomnost prokazatelně nezbytná,
 - podstatným okolností vzniklým u Vašeho zaměstnavatele po Vašem odjezdu, když je Vaše okamžitá přítomnost prokazatelně nezbytná.
- Dopravu zpět Vám uhradíme, když zpáteční cestu zahájíte do 5 dní před uplynutím doby, na kterou byla cesta plánována.

J.3 Nevyužitá dovolená (obnosové)

- Při zkrácení či přerušeni cesty, které schválila naše asistenční služba, Vám poskytneme kompenzaci za každý její nevyužitý den.
- Ke zkrácení či přerušeni cesty musí dojít více než 24 hodin před Vaším plánovaným návratem.
- Nárok na kompenzaci Vám vzniká dnem následujícím po zkrácení či přerušeni cesty.

J.4 Znemožnění návratu (škodové)

- Budete-li muset prodloužit svůj pobyt v zahraničí z důvodu Vašeho nezaviněného umístění do karantény kvůli onemocnění COVID-19, uhradíme Vám mimořádné doložené náklady na náhradní ubytování a zpáteční cestu, a to až do výše limitu pojistného plnění.
- Pojistné plnění je v případě přepravy omezeno cenou letenky či jízdenky v ekonomické třídě nebo cenou odpovídající úrovně dopravy.
- Pojistné plnění je v případě náhradního ubytování omezeno na stejnou kategorii hotelu, ve které jste byli původně ubytováni.
- Spoluúčast v případě znemožnění návratu činí 20 %.

Na co se pojištění nevztahuje

1. Nejsme povinni platit zkrácení, přerušení nebo prodloužení cesty
 - 1.1 do 24 hodin před Vaším plánovaným návratem,
 - 1.2 které předem neschválila naše asistenční služba,
 - 1.3 z důvodu změny Vašich cestovních plánů nebo záměrů,
 - 1.4 pokud neobdržíte víza apod.,
 - 1.5 když jste jeho důvod mohl/a předpokládat před Vaším odjezdem do zahraničí.

K. Cesty autem

Ať už při svých cestách z České republiky využijete vlastní nebo v zahraničí pronajaté vozidlo, mohou nastat situace, kdy oceníte právě toto pojištění.

Při hlášení škody nám předložte účet za odtah, policejní protokol, účty za ubytování, smlouvu s půjčovnou o nájmu vozidla zahraničí, doklad o pojištění pronajatého vozidla, doklad o zaplacení spoluúčasti atd. Zároveň nám dodejte jakékoli další dokumenty, které si od Vás vyžádáme.

Limity uvedené v tabulce se vztahují vždy na jedno vozidlo, nezávisle na tom, kolik v něm cestuje osob.

K.1 Náklady na odtah (škodové)

1. Pojištění se vztahuje na Vaše vozidlo, kterým cestujete z vlasti do zahraničí.
2. Když se Vaše vozidlo stane nepojízdným z důvodu poruchy či dopravní nehody, uhradíme Vám jeho odtah do nejbližšího servisu.

K.2 Náhradní doprava a ubytování (škodové)

1. Když nebude možné opravit Vaše vozidlo v den, kdy se stalo nepojízdným, uhradíme Vám ubytování a cestu zpět do vlasti nebo do místa, kde budete moci pokračovat v cestě.
2. Stejně budeme postupovat, i když Vám bude vozidlo v zahraničí odcizeno.

K.3 Spoluúčast při nehodě pronajatého vozidla (škodové)

1. Když způsobíte vozidlem pronajatým v zahraničí dopravní nehodu, uhradíme Vám spoluúčast, kterou se podílíte na vzniklé škodě.

L. Zimní sporty

Milovníků zimních sportů stále přibývá. Pokud mezi ně patříte, určitě za nimi rádi vyrážíte i do zahraničí. Dobře Vám tak poslouží právě toto pojištění.

Platnost pojištění upraveného těmito pojistnými podmínkami se rozšiřuje i na zimní sporty.

Výčet zimních sportů, na které se vztahuje toto pojištění, naleznete v přehledném seznamu v závěru těchto pojistných podmínek.

Při hlášení škody nám předložte dokumenty, které ji prokazují, např. smlouvu o zájezdu, účty za ubytování, policejní protokol, lékařskou zprávu, účty za nájem náhradního vybavení či doklad o lavinovém závalu. Zároveň nám dodejte jakékoli další dokumenty, které si od Vás vyžádáme.

Za všechny pojistné události, k nimž dojde v jednom roce, poskytneme Vám či každé další pojištěné osobě nejvýše dvojnásobek limitu pojistného plnění uvedeného v tabulce.

L.1 Škoda na zimním vybavení (škodové)

1. Uhradíme Vám škodu na sportovním vybavení, ke které došlo za podmínek uvedených v části E „Osobní věci“.

L.2 Nájem náhradního vybavení (škodové)

1. Při škodě na Vašem sportovním vybavení či jeho zpoždění Vám uhradíme nájem náhradního.
2. Na toto pojištění se vztahují podmínky uvedené v části E „Osobní věci“ a F „Zpoždění zavazadel“.

L.3 Prodloužení pobytu kvůli lavině (obnosové)

1. Za každý den, o který budete nucen/a prodloužit svůj pobyt kvůli poškození přístupových cest lavinou, Vám poskytneme finanční kompenzaci.

L.4 Nevyužitá zimní dovolená (obnosové)

1. Při upoutání na lůžko z důvodu akutního onemocnění či úrazu Vám poskytneme kompenzaci za každý den nevyužitě dovolené.
2. Kompenzace Vám náleží ode dne následujícího po ošetření a nevztahuje se na hospitalizaci.

M. Rizikové sporty

Některé sporty, jako třeba potápění, s sebou nesou vyšší míru rizika, i když Vám mohou připadat zcela běžné. S tímto pojištěním se jim můžete v klidu věnovat.

Platnost pojištění upraveného těmito pojistnými podmínkami se rozšiřuje i na rizikové sporty.

Výčet rizikových sportů, na které se vztahuje toto pojištění, naleznete v přehledném seznamu v závěru těchto pojistných podmínek.

Za všechny pojistné události, k nimž dojde v jednom roce, poskytneme Vám či každé další pojištěné osobě nejvýše dvojnásobek limitu pojistného plnění uvedeného v tabulce.

M.1 Škoda na sportovním vybavení (škodové)

1. Uhradíme Vám škodu na sportovním vybavení, ke které došlo za podmínek uvedených v části E „Osobní věci“.

N. Bezpečnostní rizika

Při cestách do některých zemí oceníte, že se naše pojištění vztahuje i na řadu aktuálních bezpečnostních rizik.

Při škodě ihned informujte naši asistenční službu, která Vám poskytne pomoc. V opačném případě Vám můžeme pojistné plnění odmítnout.

Asistenční služba Vám poskytne maximální pomoc, jakou jí umožní aktuální situace v oblasti.

Při hlášení škody nám předložte dokumenty, které ji prokazují, např. potvrzení dopravce či jiný věrohodný doklad o únosu a délce jeho trvání, věrohodný doklad o terorismu (od policie či jiného státního orgánu), účty za ubytování či dopravu, policejní protokol, lékařskou zprávu či doklad o pracovní neschopnosti. Zároveň nám dodejte jakékoli další dokumenty, které si od Vás vyžádáme.

N.1 Únos dopravního prostředku (obnosové)

1. Poskytneme Vám kompenzaci za každých započatých 24 hodin, kdy budete zadržován/a únoscí.
2. Pojištění se vztahuje pouze na únos dopravního prostředku, který používáte během své cesty.

Na co se pojištění nevztahuje

1. Nejsme povinni platit
 - 1.1 výkupné či obdobná plnění poskytnutá únoscům v souvislosti s Vaším propuštěním,
 - 1.2 jakékoli platby poskytnuté Vaším zaměstnavatelem v souvislosti s únosem.

Jaká jsou obecná pravidla pojištění

(všeobecné pojistné podmínky)

V této části se dozvíte, jakými dalšími obecnými pravidly se řídí naše pojištění.

1. Co je cestovní pojištění

- 1.1 Cestovní pojištění Vám poskytuje pojistnou ochranu při jednotlivých cestách do zahraničí. Vztahuje se na nahodilé situace spojené s cestováním (nikdy však na obavy z cestování) a výskytem onemocnění COVID-19, které nastaly v době trvání pojištění, a to jak před nastoupením na cestu, tak i v jejím průběhu.

- 1.2 Celoroční cestovní pojištění MultiTrip je určeno pro opakované cesty z České republiky do zahraničí po dobu jednoho roku. Počet Vašich cest není omezen a jedna cesta smí trvat až 45 dní. Není určeno pro dlouhodobé zahraniční pobyty, a to ani přerušované, a nenahrazuje veřejné zdravotní pojištění.

- 1.3 Pojištění storna Vám poskytuje pojistnou ochranu, když z vážných důvodů musíte zrušit svůj zájezd nebo službu související s cestou.

2. Jak vzniká pojistná smlouva

- 2.1 Pro toto pojištění platí zákon č. 89/2012 Sb., občanský zákoník (dále jen „zákon“), a ostatní obecně závazné právní předpisy České republiky. Upravují ho také tyto pojistné podmínky či další ujednání pojistné smlouvy. Ta se řídí právním řádem České republiky a případné spory rozhodují soudy České republiky.

- 2.2 Pojistnou smlouvu s námi uzavřete zaplacením pojistného.

- 2.3 Vystavíme Vám pojistku, kde uvedeme Vás, další pojištěné, číslo smlouvy, dobu trvání a rozsah pojištění, výši pojistného a datum uzavření smlouvy.

- 2.4 Pojistná smlouva a právní jednání týkající se pojištění musí mít písemnou formu. Ta je zachována i při elektronickém či telefonickém kontaktu, dává-li nám možnost Vaší identifikace.

- 2.5 Při jakékoli změně Vašich osobních údajů včetně kontaktní adresy jste povinen/a nás o tom informovat.

3. Jak stanovujeme pojistné

- 3.1 Pojistné určujeme podle zeměpisné oblasti, účelu Vaší cesty a rozsahu zvoleného pojištění. U pojištění zrušení cesty podle ceny služeb, pro které se pojištění sjednává.

- 3.2 Pojistné stanovujeme na celou dobu pojištění (jednorázové pojistné) a jeho výše a splatnost jsou stanoveny v pojistné smlouvě.

- 3.3 Jednorázové pojistné náleží pojistiteli vždy celé.

4. Kde pojištění platí

- 4.1 Vaše pojištění se vztahuje na pojistné události, k nimž došlo v zeměpisné oblasti, pro niž bylo sjednáno.

- 4.2 Pojištění léčebných výloh a asistenčních služeb neplatí na území státu, kde jste nebo byste v souladu s místními právními předpisy měl/a být zařazen/a do systému zdravotní péče.

5. Kdo může být pojištěn

- 5.1 Pojištěny jsou osoby jmenovitě uvedené v pojistné smlouvě. Pojistíme občany České republiky i cizí státní příslušníky.

- 5.2 Do věku 69 let a 364 dní včetně Vás pojistíme zcela standardně. Pro seniory nad 70 let máme upravenou variantu pojištění nebo individuální řešení. Rozhodující je Váš věk v den začátku platnosti pojištění.

- 5.3 Na konci pojistného období, v němž dosáhnete věku 70 let nebo Vaše děti zletlosti, zanikne Vaše stávající pojištění. Pro další období upravíme jeho podmínky s ohledem na nově dosažený věk.

6. Odkdy pojištění platí

- 6.1 Pojištění si můžete sjednat pouze před začátkem cesty, které se týká. Při sjednání pojištění v den začátku cesty uvádíme v pojistné smlouvě i hodinu jejího uzavření.

- 6.2 Pojištění Vaší cesty vzniká a zaniká překročením hranice České republiky. Počátek však může nastat nejdříve dnem či hodinou uvedenými v pojistné smlouvě.

- 6.3 V pojistné smlouvě uvádíme její počátek a konec. Uzavíráme ji s Vámi na jeden rok.

- 6.4 Pojištění Vám automaticky prodloužíme o další rok, jestliže nám neoznámíte do 6 týdnů před jeho koncem, že nemáte o jeho další trvání zájem. Stejně právo máme i my.

- 6.5 Při automatickém prodloužení uhradíte stanovené pojistné nejdéle do jednoho týdne po konci pojištění. V opačném případě pojištění zanikne uplynutím pojistného období.

- 6.6 Pojištění storna vzniká zaplacením pojistného a cestovní služby a trvá do chvíle, kdy službu začnete čerpat, nebo kdy překročíte hranice vlasti. Vztahuje se pouze na události, k nimž došlo v průběhu pojistného období.

- 6.7 Pojištění Vám bezplatně prodloužíme až o 3 měsíce, pokud ošetřující lékař odloží Váš návrat do vlasti kvůli onemocnění či úrazu.

7. Jak pojištění zaniká

- 7.1 Uplynutím doby, na kterou bylo sjednáno.

- 7.2 Dohodou mezi Vámi a námi.

- 7.3 Odstoupením od smlouvy, pokud Vy nebo my uvedeme nepravdivé informace.

- 7.4 Odstoupením od smlouvy do 14 dní od sjednání pojištění na dálku, pokud je pojištění na dobu delší než jeden měsíc.

- 7.5 Výpovědí zaslanou do 2 měsíců od sjednání, kdy pojištění ukončíme do 8 dní od přijetí výpovědi.

- 7.6 Výpovědí zaslanou do 3 měsíců od oznámení pojistné události, kdy pojištění ukončíme do 30 dní od přijetí výpovědi.

- 7.7 Výpovědí, kterou zašlete do 2 měsíců od zjištění, že jsme porušili zásady rovného zacházení. Pojištění ukončíme do 8 dní od přijetí výpovědi.

Pokud dojde k výpovědi, necháme si zaplacené pojistné a Vy máte nárok na pojistná plnění z pojistných událostí, které nastaly do konce pojištění.

8. Jak lze pojištění rozšířit

- 8.1 Naše cestovní pojištění obsahuje minimálně pojištění léčebných výloh včetně onemocnění COVID-19, asistenční služby, pojištění úrazu, osobních věcí, odpovědnosti, právní ochrany a zrušení cesty v souvislosti s COVID-19.

- 8.2 Základní pojištění si můžete kdykoli rozšířit o další druhy pojištění, které se hodí pro účel Vaší cesty. Každý pojištěný může mít toto rozšíření sjednáno v jiném rozsahu.

- 8.3 Rozsah základního pojištění i možnosti jeho rozšíření (např. ERV COVID) naleznete v tabulce limitů pojistného plnění.

- 8.4 Jakékoli rozšíření se stává součástí pojistné smlouvy o základním pojištění a platí pro něj shodná pravidla.

- 8.5 Pojistné za rozšíření nám náleží celé, i když jste si ho sjednal/a v době trvání základního pojištění.

9. Jak je to se sporty

- 9.1 Základní pojištění se vztahuje na běžné rekreační a plážové sporty, kterým se průměrný člověk obvykle věnuje při pobytu v zahraničí.

- 9.2 Do základního pojištění nebo jeho rozšíření mohou být zahrnuty také zimní sporty. Sporty, na které se vztahuje konkrétní pojištění, naleznete v přehledném seznamu v závěru těchto pojistných podmínek.
- 9.3 Posouzení rizikosti jednotlivých sportů pro účely Vašeho pojištění je na nás.
- 9.4 Při sportování musíte dodržovat příslušná bezpečnostní opatření, používat funkční ochranné pomůcky a vlastnit patřičné oprávnění, je-li vyžadováno.

10. Co má vliv na pojistné plnění

- 10.1 Pojistné plnění Vám poskytneme v rozsahu uvedeném v pojistné smlouvě.
- 10.2 Když s námi uzavřete více pojistných smluv na stejná pojistná nebezpečí, poskytneme Vám pojistné plnění pouze jednou.
- 10.3 Pojistné plnění Vám uhradíme do 15 dnů od ukončení našeho šetření pojistné události.
- 10.4 Pojistné plnění Vám poskytneme v tuzemské měně, a to v přepočtu kurzu devizového trhu vyhlášeného ČNB, který je platný ke dni vzniku pojistné události.
- 10.5 Když porušíte některou z povinností uvedených v pojistných podmínkách nebo právních předpisech, můžeme Vám pojistné plnění přiměřeně snížit.
- 10.6 Pokud dojde ke zrušení cesty do země, jejíž bezpečnostní, zdravotní, politické či klimatické situace může vyvolávat obavy z cestování, může být pojistné plnění sníženo o polovinu.
- 10.7 Při hlášení škody uvádějte úplné, pravdivé a nezkrácené údaje. V opačném případě Vám můžeme pojistné plnění odmítnout v celém rozsahu.
- 10.8 Pokud se v době trvání pojištění projeví důsledky události, která nastala ještě před jeho začátkem, můžeme Vám pojistné plnění odmítnout.
- 10.9 Pojistné plnění je při přepravě omezeno letenkou v ekonomické třídě nebo jinou odpovídající úrovní dopravy. Naše asistenční služba může z lékařských důvodů schválit i jiný druh přepravy.
- 10.10 Pojistné plnění Vám můžeme poskytnout pouze tehdy, není-li v rozporu se sankcemi či embargy Evropské unie, České republiky, případně Spojených států amerických.

11. Jak přechází práva z pojistného plnění

- 11.1 Nároky, které Vám při pojistné události vzniknou vůči Vaší zdravotní pojišťovně, přecházejí na nás.
- 11.2 Pokud Vám někdo způsobí škodu, kterou máte právo vymáhat, pak toto právo přechází na nás až do výše pojistného plnění, které jsme Vám vyplatili.

12. Co musíte udělat při škodní události

- 12.1 Udělejte maximum možného pro odvrácení nebo zmenšení rozsahu škody.
- 12.2 Neprodleně nám oznamte, že Vám nastala škoda, uveďte o ní úplné, pravdivé a nezkrácené údaje.
- 12.3 Důkladně vyplňte všechny kolonky škodního protokolu, přiložte originály dokladů, a co nejlépe popište okolnosti vzniku škody.
- 12.4 Doložte, že škoda vznikla v době trvání pojištění.
- 12.5 Máte-li sjednáno ještě jiné obdobné pojištění, oznamte nám, u které pojišťovny.
- 12.6 Zajistěte, abychom mohli vůči třetí osobě uplatnit právo na náhradu škody.

- 12.7 Při škodě na Vašem zdraví nám udělte souhlas s nahlížením do Vaší zdravotní dokumentace, případně s Vaším vyšetřením či prohlídkou naším lékařem.
- 12.8 Když budete k prokázání škody potřebovat policejní protokol, neprodleně ji nahlaste místní policii.

13. Jak dlouho šetříme škodu

- 13.1 Po Vašem oznámení škodní události zahájíme neprodleně její šetření. To jsme povinni ukončit do 3 měsíců. Lhůtu můžeme po vzájemné dohodě prodloužit.
- 13.2 Lhůta pro šetření neběží po dobu, kdy v něm Vaší vinou nemůžeme pokračovat.
- 13.3 Pokud nebudeme moci šetření včas ukončit, oznámíme Vám z jakých důvodů.
- 13.4 Když dostatečně doložíte škodní událost, na žádost Vám poskytneme zálohu na pojistné plnění.

14. Kde a jak si můžete stěžovat

- 14.1 Svou stížnost nám sdělte způsobem, který Vám nejvíce vyhovuje:
- E-mailem na klient@ERVpojistovna.cz.
 - Přes www.ERVpojistovna.cz.
 - Dopisem na adresu ERV Evropská pojišťovna, a. s., Křížkova 237/36a, 186 00 Praha 8, Česká republika.
 - Telefonicky na +420 221 860 860.
- 14.2 Se stížností se můžete obrátit také na Českou národní banku, Na Příkopě 28, 115 03 Praha 1, Česká republika, tel.: +420 224 411 111.
- 14.3 Pro mimosoudní řešení spotřebitelských sporů můžete kontaktovat:
- Kancelář ombudsmana České asociace pojišťoven z.ú., Elišky Krásnohorské 135/7, 110 00 Praha 1, tel.: +420 602 273 096, www.ombudsmancap.cz,
 - Českou obchodní inspekci, Štěpánská 567/15, 120 00 Praha 2, tel.: +420 296 366 360, www.coi.cz.

15. Jak upravujeme pojistné podmínky

- 15.1 Máme možnost jednostranně měnit pojistné podmínky již uzavřených pojistných smluv.
- 15.2 Aby změna platila, musíme Vám ji oznámit a dát Vám možnost se k ní vyjádřit ve lhůtě 30 dní.
- 15.3 Jestliže se v této lhůtě nevyjádříte, budeme to považovat za Vaš souhlas se změnou.
- 15.4 Když nám e-mailem či dopisem zašlete svůj nesouhlas, máte také možnost pojistnou smlouvu vypovědět. Vaše smlouva pak zanikne dnem doručení výpovědi.
- 15.5 Pokud nebudete se změnou souhlasit, můžeme Vám pojistnou smlouvu vypovědět po 30 dnech od účinnosti změny.



Jaké sporty pojišťujeme

Zda Vaše pojištění obsahuje i zimní či rizikové sportování, zjistíte v tabulce limitů pojistného plnění v úvodu těchto pojistných podmínek. Vždy se ale vztahuje na níže uvedené běžné sporty.

Posouzení rizikosti jednotlivých sportů pro účely Vašeho pojištění je na nás.

Co považujeme za běžné sporty

Běžné rekreační a plážové sporty a pobyt či pohyb v nadmořské výšce do 3 500 m n. m.

- aerobic, aqua aerobic,
- badminton,
- basketbal,
- běh (silniční, přespolní),
- cykloturistika a MTB (mimo sjezd),
- čtyřkolky v terénu – rekreačně v rámci resortu,
- florbal,
- fotbal,
- golf,
- in-line bruslení,
- jachting do vzdálenosti 3 km od pevniny,
- jízda na koni nebo velbloudu – rekreačně v rámci resortu,
- jízda na letní bobové dráze,
- kajak, kanoe stupně obtížnosti WW1 a WW2,
- minigolf,
- nohejbal,
- plavání včetně otužileckého,
- rybolov (i ze člunu),
- rafting stupně obtížnosti WW1 a WW2,
- squash,
- stolní tenis,
- šnorchlování,
- tenis,
- turistika nebo trekking do stupně obtížnosti UIAA1 bez použití horolezeckých pomůcek,
- via ferrata stupně obtížnosti A a B,
- vodní sporty – rekreačně v rámci resortu – vodní lyžování, jízda na skútru či banánu, parasailing,
- volejbal,
- windsurfing, surfing,
- a další sporty srovnatelné rizikosti.

Co řadíme mezi zimní sporty

Do základního pojištění nebo jeho rozšíření mohou být zahrnuty také zimní sporty na vyznačených trasách a místech k tomu určených do 3 500 m n. m. Mezi zimní sporty řadíme zejména:

- běh na lyžích,
- bobování,
- lyžování,
- monoski,
- sáňkování,
- skiboby,
- snowboarding,
- snowbungeekayaking,
- snowtrampoline,
- snowtubing,
- a další sporty srovnatelné rizikosti.

Jaké sporty počítáme mezi rizikové

Do základního pojištění nebo jeho rozšíření mohou být zahrnuty také rizikové sporty a jakýkoli pobyt či pohyb v nadmořské výšce do 5 000 m n. m.

Za rizikovou považujeme také Vaši jednorázovou účast ve sportovní soutěži, kterou pořádá škola, tělovýchovná nebo jiná zájmová organizace.

Soutěže organizované k dosažení zvláštních sportovních výsledků posuzujeme individuálně. Ozvěte se nám, rádi Vám sdělíme, do které kategorie Váš sport řadíme.

Když patříte mezi profesionální sportovce, nestačí Vám pojištění rizikových sportů. Neváhejte nás kontaktovat, abychom mohli Vaše pojištění řešit individuálně.

Do kategorie rizikových sportů řadíme zejména:

- akrobatický tanec,
- bungee jumping,
- canyoning,
- cyklokros,
- jachting od 3 do 30 km od pevniny,
- jezdecké sporty s výjimkou dostihů,
- kajak, kanoe stupně obtížnosti WW3,
- létání balonem,
- lyžování či snowboarding mimo vyznačené trasy a místa k tomu určená,
- motorové sporty na sněhu, ledu či vodě – rekreačně,
- paragliding,
- potápění se samostatným dýchacím přístrojem do hloubky 40 m,
- powerkiting,
- rafting stupně obtížnosti WW3,
- sjezd náročných terénů na kole,
- skialpinismus (na lyžích i na splitboardu),
- sportovní boby a saně v koridorech,
- tandemový seskok s padákem,
- turistika nebo trekking (horolezectví) do stupně obtížnosti UIAA3 s použitím odpovídajících pomůcek,
- via ferrata obtížnosti C,
- a další sporty srovnatelné rizikosti.

Které sporty pojistíme pouze individuálně

Do této skupiny patří jakákoli profesionální sportovní činnost a účast ve sportovních soutěžích vč. tréninku na ně.

Dále sem řadíme jakýkoli pobyt či pohyb v nadmořské výšce nad 5 000 m n. m. a extrémní sporty neuvedené výše, např.:

- bojová umění a sporty,
- heliskiing,
- kajak, kanoe stupně obtížnosti nad WW3,
- letecké sporty (závěsné létání, plachtění, akrobacie),
- rafting stupně obtížnosti nad WW3,
- via ferrata obtížnosti D a E,
- závody motorových vozidel nebo trénink na ně.

Tento přehled je nedílnou součástí pojistných podmínek.

Na co se pojištění nevztahuje (obecné výluky)

Aby bylo jasné, k čemu Vaše pojištění slouží, uvádíme zde případy, na které se Vaše pojištění vztahovat nebude. Tím myslíme hlavně situace, kdy ke škodě dojde následkem:

1. Vašeho úmyslného jednání nebo jednání jiných osob, které k tomu navedete.
2. Vaší hrubé nedbalosti, což ale neplatí pro pojištění odpovědnosti či právní ochrany.
3. Požití či požívání alkoholu, omamných či psychotropních látek.
4. Duševní poruchy či psychického onemocnění včetně deprese.
5. Vašeho onemocnění AIDS.
6. Neodvratitelné události, jíž nelze zabránit ani při vynaložení veškerého úsilí (např. pandemie, stávky a jiné druhy zastavení práce).
7. Úniku jaderné energie či záření z radioaktivního paliva nebo odpadů, účinku jaderných, chemických či biologických zbraní.
8. Války, občanských nepokojů, vyhlášené či nevyhlášené vojenské akce, občanské války, invaze, povstání, revoluce, vzpoury, vojenského puče nebo násilného uchopení moci.
9. Cesty do oblasti, kterou jsme označili jako válečnou nebo kam Ministerstvo zahraničních věcí ČR nedoporučilo cestovat.
10. Přepravy s válkou spojeného materiálu do oblasti, kterou jsme označili za válečnou nebo kam Ministerstvo zahraničních věcí ČR nedoporučilo cestovat.
11. Terorismu a jakýchkoli jiných aktů násilí, na nichž jste se podílel/a.
12. Vaší účasti na výpravách do míst s extrémními klimatickými nebo přírodními podmínkami a na expedicích (např. polární výpravy, výpravy do pouští, průzkum jeskyní apod.).

13. Organizace jakýchkoli mimořádných akcí k záchraně Vašeho života či Vašeho vyhledání v odlehlých místech či v prostředí extrémních podmínek (např. v povstaleckých oblastech, v horách, v hlubokých lesních porostech, na širém moři, v řídké osídlených místech).
14. Vaší účasti v závodech motorových vozidel nebo tréninku na ně.
15. Létání v letadle či v helikoptéře s výjimkou letu v registrovaném osobním letadle či helikoptéře jako cestující.
16. Jiné sportovní činnosti, než pro kterou máte pojištění sjednáno.
17. Profesionální sportovní činnosti jakéhokolik druhu včetně tréninku.

Nejsme také povinni vyplatit pojistné plnění, pokud:

18. Škoda vznikne až jako následek škody původní.
19. Vám nebyly náklady na ubytování a zpáteční cestu předem schváleny asistenční službou.
20. Byla škoda způsobena v důsledku jednání Vás či Vašeho spolupostupujícího.
21. Existuje subjekt, který je primárně povinen vzniklou škodu nahradit.
22. Nesplníte vlastní vinou podmínky pro vstup/výjezd do/z cílové destinace či podmínky destinace, ve které dojde k přestupu na navazující dopravní spoj.
23. Došlo k plošnému zásahu státní moci či veřejné správy.
24. Vám byla ještě ve vlasti nařízena preventivní karanténa.
25. Setrváváte-li déle než 14 dní v oblasti, kterou jsme během Vašeho pobytu označili za válečnou nebo MZV ČR do ní nedoporučilo cestovat.

Další případná omezení platnosti Vašeho pojištění naleznete vždy u jednotlivých druhů pojištění.

Jak zpracováváme osobní údaje (GDPR)

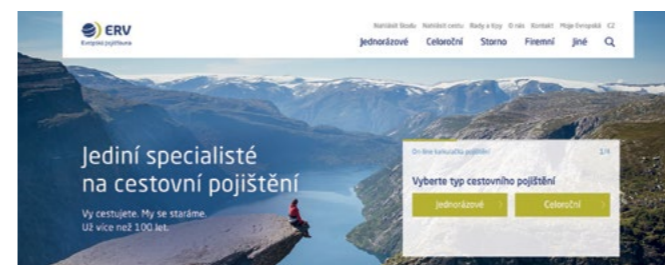
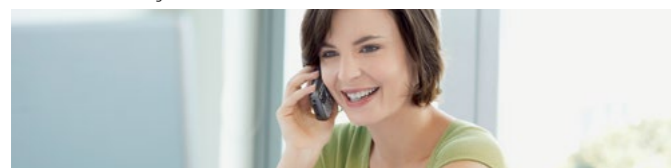
Dovolte, abychom Vás informovali o ochraně Vašich osobních údajů, zejména v souvislosti s Vámi uzavřeným pojištěním. Ochrana Vašeho soukromí a Vašich údajů je pro nás zcela zásadní, a proto dbáme jak na bezpečnost našich interních systémů, tak na výběr našich partnerů. Zároveň respektujeme standardy vydané Českou asociací pojišťoven, jejíž jsme členy.

Kdo je správcem Vašich osobních údajů

Správcem Vašich osobních údajů je **ERV Evropská pojišťovna, a. s.**, se sídlem Křížkova 237/36a, 186 00 Praha 8 – Karlín, Česká republika. Naše IČ je 492 40 196 a jsme zapsáni v obchodním rejstříku Městského soudu v Praze, oddíl B, vložka 1969.

Obrátit se na nás můžete způsobem, který Vám nejvíce vyhovuje:

- E-mailem na klient@ERVpojistovna.cz.
- Přes www.ERVpojistovna.cz.
- Dopisem na adresu Křížkova 237/36a, 186 00 Praha 8 – Karlín, Česká republika.
- Telefonicky na +420 221 860 860.



Naše stránky používají cookies, které Vám mohou ulehčit další použití našich internetových služeb. Tyto údaje používáme výhradně ke statistickým účelům a zaručujeme Vaši naprostou anonymitu. Pro zablokování cookies vyberte ve svém internetovém prohlížeči příslušnou volbu (nejčastěji v záložce Nastavení -> Soukromí). Po této blokadě nebudete moci využít některých funkcí našich stránek.

Když nám prostřednictvím našich stránek zašlete e-mail obsahující údaje jako např. jméno nebo e-mailová adresa, použijeme je pouze pro zaslání Vámi vyžádaných informací. Když je přístup na některé stránky www.ERVpojistovna.cz podmíněn Vaším poskytnutím osobních údajů, pracujeme s nimi pouze při plnění svých povinností a nepoužijeme je k jiným účelům.

Za účelem zkvalitňování služeb nahráváme s Vaším předchozím souhlasem telefonické hovory na naši klientské lince. Jestliže nebudete s nahráváním hovoru souhlasit, můžete využít jiných komunikačních kanálů, např. e-mail nebo chat.

Jaké jsou účely zpracování osobních údajů

Vaše osobní údaje potřebujeme, abychom mohli zhodnotit pojistné riziko a uzavřít pojistnou smlouvu, pro správu pojistné smlouvy a související evidenci, zasílání pojistek, případně pro přezkum pojistné události či poskytnutí pojistného plnění. Veškerá komunikace s námi je monitorována a archivována, a to včetně klientských hovorů. Uzavření pojistné smlouvy, správa pojistné smlouvy ani likvidace pojistné události nejsou možné bez zpracování osobních údajů. Vaše osobní údaje dále můžeme zpracovávat například pro splnění regulačních požadavků, pro pojistné statistiky nebo pro vývoj nových tarifů.

Jedná se tedy o zpracování osobních údajů vyplývající zejména ze zákona č. 277/2009 Sb., o pojišťovnictví, a ze zákona č. 89/2012 Sb., občanský zákoník. Zpracování osobních údajů pro účely přímého marketingu jsou dle GDPR podřazeny pod náš oprávněný zájem.

Naším oprávněným zájmem je taktéž zpracování Vašich osobních údajů pro zajištění IT operací a jejich bezpečnosti, a také pro prevenci a vyšetřování, zejména pokud jde o podezření z pojistného podvodu.

Jak ukládáme osobní údaje

Pojistné smlouvy s Vašimi osobními údaji ukládáme na servery našeho interního systému a na žádost Vám z něj můžeme poskytnout výpisy.

Při sjednávání pojištění elektronickou formou se smlouva uzavírá v jednotlivých krocích stanovených technickým řešením on-line systému. Při zadávání údajů o pojištění Vám systém umožňuje identifikaci a opravení případných chyb.

Co když osobní údaje odmítnete poskytnout

Když odmítnete osobní údaje poskytnout, nemůžeme bohužel uzavřít pojistnou smlouvu, resp. provést likvidaci Vaší pojistné události.

Po jakou dobu osobní údaje zpracováváme

Jsme oprávněni uchovávat Vaše osobní údaje po dobu trvání pojistné smlouvy nebo z ní vyplývajících povinností, nejdéle však 16 let, poté jsou Vaše osobní údaje zlikvidovány. Po uplynutí běžné promlčení doby dle občanského zákoníku, tedy po 4 letech, jsou Vaše osobní údaje v rámci našeho IT systému pseudonymizovány a takto jsou uchovány až do doby samotné likvidace.

Osobní údaje jsou uchovávány také na základě zákonných archivačních povinností, zejména dle daňových a účetních předpisů.

Komu zpřístupňujeme Vaše osobní údaje

Vaše osobní údaje máme právo zpřístupnit třetí straně zcela výjimečně, a to výhradně při šetření Vaší pojistné události či při správě Vaší pojistné smlouvy.

K Vaším osobním údajům máme přístup my, naši zaměstnanci či smluvní zpracovatelé, zejména poskytovatelé IT služeb, asistenční společnost, zajišťovatelé či pojišťovací zprostředkovatelé.

V případě zájmu naleznete úplný soupis smluvních zpracovatelů, včetně popisu jejich činností, na našich webových stránkách.

Co je automatizované rozhodování

K automatizovanému rozhodování / profilování dochází zejména při sjednávání pojistné smlouvy prostřednictvím našeho on-line systému, který Vám má přijemnit a urychlit výběr a nákup nejvhodnějšího pojištění.

Veškerá automatizovaná rozhodnutí jsou založena na předem námi určených pravidlech, zejména na základě pojistně-matematických výpočtů.

Jaká jsou Vaše práva

Na vyžádání jsme povinni Vás informovat o zpracování Vašich osobních údajů či je opravit.

Pokud se domníváte, že zpracováváme Vaše údaje v rozporu s ochranou Vašeho soukromí či se zákonem, musíme tento stav odstranit nebo vysvětlit. Když Vaši žádosti nevyhovíme, můžete se obrátit na Úřad pro ochranu osobních údajů.

Když dochází ke zpracování Vašich osobních údajů prostřednictvím automatizovaného rozhodování a Vy jste zjistili, že tím dochází ke zpracování, které je v rozporu s ochranou Vašeho soukromého a osobního života nebo je v rozporu s právními předpisy, máte právo na vznesení námítky.

Dále máte také právo na výmaz (právo být zapomenut), právo na omezení zpracování a právo na přenositelnost údajů.

Když dochází ke zpracování osobních údajů na základě Vámi uděleného souhlasu, můžete jej kdykoli odvolat.

Na našich webových stránkách v části věnované ochraně osobních údajů naleznete:

- tuto informaci,
- přehled veškerých kontaktních údajů,
- odkaz na on-line formulář, který můžete využít pro vznesení dotazu či podnětu,
- další aktuální informace vztahující se k této problematice.

<https://www.ervpojistovna.cz/cs/informace-o-webu>



Již po 16. v řadě byla ERV Evropská vyhodnocena odborníky z oblasti cestovního ruchu jako pojišťovna s nejlepším cestovním pojištěním.



Již dvanáctkrát jsme získali od Asociace českých pojišťovacích makléřů ocenění Pojišťovna roku.



Pomáháme nejen na Vašich cestách.
Podporujeme Linku bezpečí.

ERV Evropská pojišťovna, a. s.
Křížkova 237/36a
186 00 Praha 8
tel.: 221 860 860
klient@ERVpojistovna.cz
www.ERVpojistovna.cz